



Annual Report

2022



รายงานประจำปี 2565

บริษัท ห้องปฏิบัติการกลาง (ประเทศไทย) จำกัด
Central Laboratory (Thailand) Co., Ltd.

รายงานประจำปี 2565

บริษัท ห้องปฏิบัติการกลาง (ประเทศไทย) จำกัด

สารบัญ

หัวข้อสารบัญ	หน้า
ส่วนที่ 1 ภาพรวมองค์กร	
ข้อมูลบริษัท	1
ภาพรวมการประกอบธุรกิจ	1
วิสัยทัศน์ พันธกิจ วัตถุประสงค์ ค่านิยมองค์กร เป้าหมาย	5
โครงสร้างการบริหารจัดการ	6
อัตราค่าจ้างตามโครงสร้างการบริหารจัดการ	6
คณะกรรมการบริษัท	7
คณะผู้บริหาร	8
การเปลี่ยนแปลงและพัฒนาการที่สำคัญ	12
ส่วนที่ 2 การดำเนินงานของบริษัท	
การให้บริการตรวจวิเคราะห์ทางห้องปฏิบัติการ (Lab-Testing)	14
ความเชี่ยวชาญของแต่ละสาขา	18
การให้บริการของส่วนงานที่ไม่ใช่การตรวจวิเคราะห์ทางห้องปฏิบัติการ (Non-Lab)	19
พันธมิตรทางธุรกิจ	24
ส่วนที่ 3 การกำกับดูแลกิจการ	
นโยบายด้านการบริหารองค์กร	26
นโยบายด้านการตรวจสอบ	26
นโยบายด้านจรรยาบรรณขององค์กร	26
นโยบายด้านการรักษาความลับ	27
ส่วนที่ 4 ผลิตภัณฑ์และการบริการ	
การให้บริการตรวจวิเคราะห์ผลิตภัณฑ์อาหาร (Food)	28
การให้บริการตรวจวิเคราะห์ผลิตภัณฑ์ที่ไม่ใช่อาหาร (Non-Food)	29
การให้บริการสอบเทียบเครื่องมือ	30
การให้บริการตรวจประเมินและรับรองระบบ	31
การให้บริการฝึกอบรมทางห้องปฏิบัติการ และทดสอบความชำนาญทางห้องปฏิบัติการ	33
ส่วนที่ 5 งบแสดงฐานะทางการเงินของบริษัท	
รายงานของสำนักงานการตรวจสอบเงินแผ่นดิน (สตง.)	34
งบการเงิน	38
ติดต่อสาขา/ศูนย์บริการ	40

ส่วนที่ 1
ภาพรวมองค์กร

ข้อมูลบริษัท



ภูมิสำเนาและสถานะทางกฎหมาย

บริษัท ห้องปฏิบัติการกลาง (ประเทศไทย) จำกัด ได้จดทะเบียนตามประมวลกฎหมายแพ่งและพาณิชย์เป็นนิติบุคคล ประเภทบริษัทจำกัด เมื่อวันที่ 15 สิงหาคม 2546 ทะเบียนเลขที่ 0105546096453 (เลขที่เดิม 10854601458)

บริษัทฯ ได้เปลี่ยนชื่อบริษัทจากเดิม คือ บริษัท ห้องปฏิบัติการกลางตรวจสอบผลิตภัณฑ์เกษตรและอาหาร จำกัด เป็น **บริษัท ห้องปฏิบัติการกลาง (ประเทศไทย) จำกัด** โดยจดทะเบียนเปลี่ยนชื่อกับกระทรวงพาณิชย์ เมื่อวันที่ 20 ธันวาคม 2550

ที่ตั้งสำนักงานใหญ่ และสาขากรุงเทพฯ ตั้งอยู่เลขที่ 2179 ถนนพหลโยธิน แขวงลาดยาว เขตจตุจักร กรุงเทพฯ อีกทั้งยังมีสาขาอีก 5 แห่ง ตั้งอยู่บนพื้นที่จังหวัด ฉะเชิงเทรา สมุทรสาคร สงขลา เชียงใหม่ และขอนแก่น

ลักษณะธุรกิจ

บริษัทฯ ประกอบธุรกิจหลักให้บริการ ดังนี้

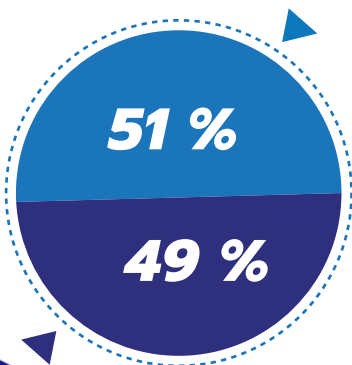
- ประกอบกิจการห้องปฏิบัติการกลางตรวจสอบผลิตภัณฑ์เกษตร และอาหาร
- ประกอบกิจการจัดเก็บ รวบรวม จัดทำ จัดพิมพ์ และเผยแพร่สถิติข้อมูลในทางเกษตรกรรม อุตสาหกรรม พาณิชยกรรม การเงิน การตลาด รวมถึงวิเคราะห์และประเมินผลในการดำเนินธุรกิจ
- ประกอบกิจการ ค้นคว้า ทดลอง วิจัย และพัฒนา ทดสอบ ตรวจสอบวิเคราะห์วัตถุอันตราย สารเคมี เคมีชีวภาพ ปุ๋ย อุตสาหกรรม สารป้องกัน และกำจัดศัตรูพืช และสัตวภูษนิค
- ประกอบกิจการเป็นศูนย์ฝึกอบรมทุกประเภทที่เกี่ยวข้อง
- ประกอบกิจการด้านการรับจัดงานทุกประเภท รวมถึงธุรกิจอื่น ๆ ที่เกี่ยวข้อง

ภาพรวมการประกอบธุรกิจ

บริษัท ห้องปฏิบัติการกลาง (ประเทศไทย) จำกัด หรือ Central Lab Thai เป็นหน่วยงานภายใต้กำกับของรัฐ จัดตั้งขึ้นตามมติคณะรัฐมนตรี เมื่อวันที่ 17 มิถุนายน 2546 กำหนดให้มีการดำเนินงานในลักษณะของ “**บริษัทจำกัด**” โดยรัฐบาลถือหุ้นเบื้องต้นร้อยละ 100 แบ่งเป็นการถือหุ้นโดยกระทรวงการคลังร้อยละ 49 และสำนักงานส่งเสริมวิสาหกิจขนาดกลางและขนาดย่อม สังกัดสำนักนายกรัฐมนตรี (สสว.) ร้อยละ 51 บริษัทฯ เปิดดำเนินงานมากกว่า 20 ปี มีเครื่องมือและระบบมาตรฐานสากล ได้รับการรับรอง ISO/IEC 17025 มากกว่า 2,000 รายการทดสอบ รองรับงานทดสอบได้มากกว่า 400,000 ตัวอย่างต่อปี สามารถให้บริการด้านการตรวจวิเคราะห์มาตรฐานสินค้าให้กับกลุ่มผู้ส่งออก ผู้ประกอบการกลุ่มธุรกิจการเกษตร SMEs OTOP วิสาหกิจชุมชน เพื่อสนับสนุนนโยบายของรัฐบาลเต็มรูปแบบ

สัดส่วนผู้ถือหุ้น

สสว. ➤



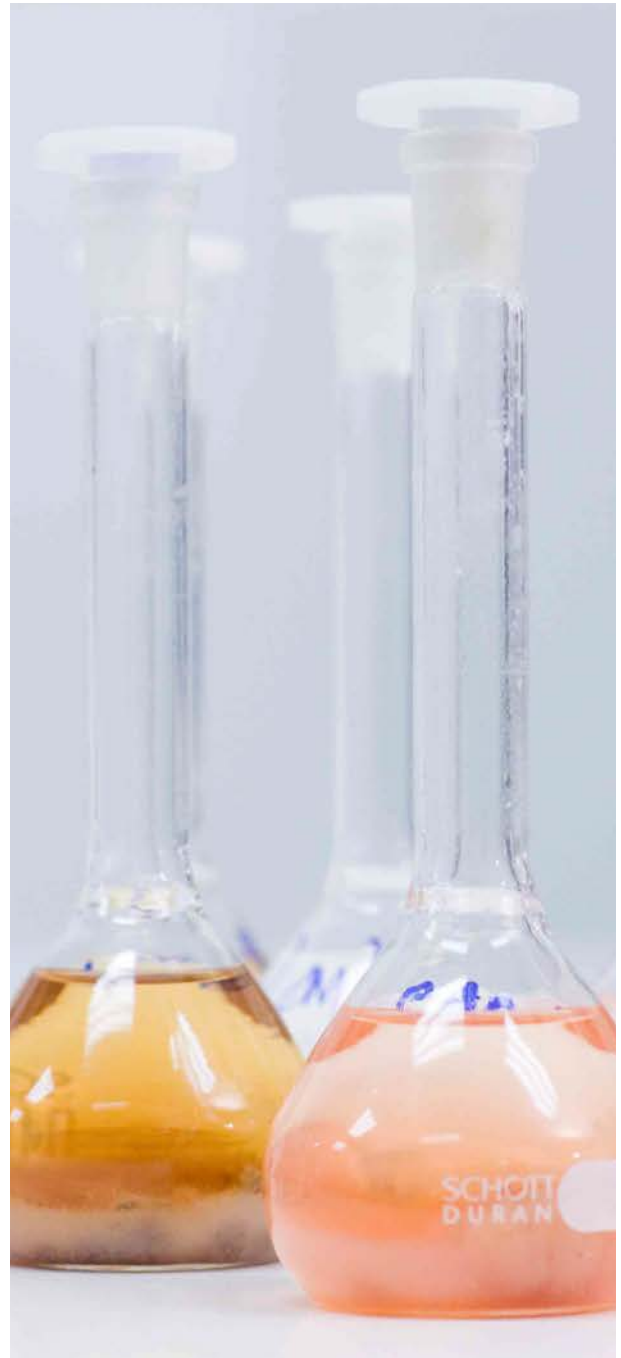
ภาครัฐถือหุ้น 100%

บริษัทฯ มีความพร้อมที่จะรองรับงานหลากหลายด้านภายใต้มาตรฐานสากล ทั้งด้านอาหารปลอดภัยและส่วนที่เกี่ยวข้อง ซึ่งสามารถแบ่งการบริการหลักออกเป็น 2 ด้าน คือ

1. ด้านการตรวจวิเคราะห์ทางห้องปฏิบัติการ (Lab-Testing)

รองรับการให้บริการด้านการทดสอบวิเคราะห์ทางห้องปฏิบัติการ สนับสนุนและยกระดับสินค้าและผลิตภัณฑ์ของกลุ่มผู้ประกอบการส่งออก SMEs OTOP วิชาชีพ ชุมชน นักวิจัยพัฒนาผลิตภัณฑ์ ตลอดจนผู้บริโภค โดยมีรายละเอียดดังนี้

- 1.1 ตรวจสอบสารเคมีตกค้างในผลิตภัณฑ์ผัก/ผลไม้ เพื่อการส่งออกและการบริโภคในประเทศ ได้แก่ กลุ่ม Organochlorine กลุ่ม Organophosphate กลุ่ม Carbamate และกลุ่ม Pyrethroid เป็นต้น
- 1.2 ตรวจสอบยาปฏิชีวนะ โลหะหนัก (สารหนู ตะกั่ว ปรอท แคดเมียม) สารเคมีตกค้าง Formaldehyde ในผลิตภัณฑ์เนื้อสัตว์ (สด/แช่แข็ง) เนื้อสัตว์ปีก (สด/แช่แข็ง) อาหารทะเล/ปลาหมึก/ปลา/กุ้ง/ปลาน้ำจืด เป็นต้น
- 1.3 ตรวจสอบจุลินทรีย์ก่อโรคและไม่ก่อโรค สารเคมีและโลหะหนัก (สารหนู ตะกั่ว ปรอท แคดเมียม) ในผลิตภัณฑ์อาหารแปรรูป อาหารพร้อมทาน กลุ่มไส้กรอก อาหารหมักดอง อาหารบึงย่าง รมควัน น้ำมันทอดซ้ำ ซอสปรุงรส และตรวจวัสดุที่ใช้ห่อหุ้มอาหาร (ตรวจการแพร่กระจายของสาร)
- 1.4 ตรวจสอบสารเมลามีนในนมและผลิตภัณฑ์นม
- 1.5 ตรวจสอบสารพิษจากเชื้อรา ในถั่ว สมุนไพร พริก และธัญพืชต่างๆ
- 1.6 ตรวจสอบสารเคมีอันตราย และโลหะหนัก (สารหนู ตะกั่ว ปรอท แคดเมียม) ในผลิตภัณฑ์เครื่องสำอาง เวชสำอาง เช่น ครีมทาผิว โลชั่น แชมพู สบู่ ผลิตภัณฑ์สมุนไพร เป็นต้น
- 1.7 ตรวจวิเคราะห์เชื้อก่อโรค สารเคมี โลหะหนัก ในน้ำเพื่อใช้ในการอุปโภคบริโภค น้ำดื่มในภาชนะบรรจุปิดสนิท แหล่งน้ำจากธรรมชาติ รวมถึงน้ำกึ่งจากบ้านเรือนและโรงงานอุตสาหกรรม เป็นต้น
- 1.8 ตรวจสอบชีวโมเลกุล อาทิ การตัดต่อพันธุกรรม (GMO) ในถั่วเหลือง มะละกอ และการปนเปื้อนของสัตว์เท้ากีบ (DNA) ในอาหารสัตว์ ซึ่งก่อให้เกิดเชื้ออหิวา
- 1.9 ตรวจสอบเชื้อไวรัส (Virus) ก่อโรคในสัตว์น้ำเพื่อการเพาะเลี้ยง และผลิตภัณฑ์สัตว์น้ำเพื่อการส่งออกตามข้อกำหนดของประเทศผู้นำเข้าสินค้า ตามวิธีของ OIE ด้วย real-time-qPCR
- 1.10 ตรวจสอบภาชนะและบรรจุภัณฑ์ที่ใช้บรรจุอาหาร (Food Contact Materials, Packaging & Packing Waste) ทั้งคุณสมบัติของวัสดุสัมผัสอาหาร (Material Quality) และการแพร่กระจายของสารที่อยู่ในวัสดุดังกล่าวสู่อาหาร (Material Migration)



- 1.11 ตรวจวิเคราะห์คุณภาพปัจจัยการผลิตทางการเกษตร เช่น การตรวจหาสารพิษตกค้างในดิน น้ำ การตรวจสอบออกฤทธิ์ (Active Ingredient) ในยาฆ่าแมลง
- 1.12 ตรวจวิเคราะห์สินค้าทางการเกษตรและอาหาร ตามข้อกำหนดสินค้าระหว่างประเทศ เช่น การตรวจรังนกและผลิตภัณฑ์ ลำไย/ทุเรียน (สด) มะม่วง/มังคุด (อบไอน้ำ)
- 1.13 ตรวจวิเคราะห์สารสำคัญในพืชสมุนไพร เช่น โมทรานจีน THC CBD เป็นต้น



2. บริการรับรองระบบการผลิต และมาตรฐานคุณภาพ (Certified & Quality System Support)

โดยให้การรับรองระบบการผลิตและผลผลิตของภาคเกษตร และอุตสาหกรรม การอบรมด้านวิชาการ เพื่อพัฒนาและเสริมสร้างบุคลากรในองค์กรให้มีประสิทธิภาพ รวมถึงความปลอดภัยทางด้านสภาพแวดล้อมในการทำงาน และชีวิตประจำวัน ได้แก่

- 2.1 การรับรอง (CB, Certification Body) และการตรวจประเมิน (IB, Inspection Body) ระบบการผลิตผลผลิต และผลิตภัณฑ์ (GAP, Good Agricultural Practices) ทั้งด้านการผลิตสัตว์น้ำ การผลิตพืช (พืชอาหาร/หัว/อินทรีย์ ข้าว/ข้าวอินทรีย์) ภายใต้มาตรฐาน ISO/IEC 17065, 17021
- 2.2 การตรวจรับรองระบบการผลิตอาหาร และเครื่องดื่มในสถานประกอบการ (GHPs/GMP/HACCP) ภายใต้มาตรฐาน ISO/IEC 17020
- 2.3 การตรวจประเมินสถานประกอบการ และผลิตภัณฑ์ที่ขอการรับรองฉลากเขียว (Green Label)
- 2.4 บริการตรวจวิเคราะห์สารเคมีปนเปื้อนในน้ำอุปโภคบริโภค แหล่งน้ำ และน้ำเสีย
- 2.5 การสอบเทียบเครื่องมือตามหลักมาตรวิทยา ด้านอุณหภูมิและความชื้น ด้านมวล ด้านปริมาตรและมีติ ด้านเคมี และด้านแรงดัน โดยได้รับใบรับรองระบบงาน (Certificate of Accreditation) และได้รับการรับรองความสามารถห้องปฏิบัติการสอบเทียบเครื่องมือภายใต้มาตรฐาน ISO/IEC 17025
- 2.6 บริการโปรแกรมทดสอบความชำนาญห้องปฏิบัติการ (Proficiency Testing Provider) ภายใต้มาตรฐาน ISO/IEC 17043
- 2.7 บริการที่ปรึกษาจัดทำระบบมาตรฐานห้องปฏิบัติการทดสอบและสอบเทียบ ตามมาตรฐาน ISO/IEC 17025 และที่ปรึกษาระบบการจัดการด้านความปลอดภัยของห้องปฏิบัติการฯ ตามมาตรฐาน มอก. 2677
- 2.8 บริการด้านการเรียนรู้และอบรมทางวิชาการ (LSP, Learning Service Provider) ภายใต้มาตรฐาน ISO 29993
- 2.9 บริการ In-House Training ด้านวิชาการ สำหรับสถานประกอบการที่เกี่ยวข้องกับอาหารปลอดภัยและอื่นๆ
- 2.10 บริการ Internal Auditor สำหรับห้องปฏิบัติการทดสอบ ISO/IEC 17025 และ มอก.2677

การได้รับการรับรองตามมาตรฐานสากล



ห้องปฏิบัติการทดสอบ ISO/IEC 17025
Accreditation No.1051/47
สาขากรุงเทพฯ



ห้องปฏิบัติการทดสอบ ISO/IEC 17025
Accreditation No.1078/48
สาขาสุมทระสาคร



ห้องปฏิบัติการทดสอบ ISO/IEC 17025
Accreditation No.1079/48
สาขาเชียงใหม่



ห้องปฏิบัติการทดสอบ ISO/IEC 17025
Accreditation No.1083/49
สาขาจะเจียงเทรา



ห้องปฏิบัติการทดสอบ ISO/IEC 17025
Accreditation No.1085/49
สาขาสงขลา



ห้องปฏิบัติการทดสอบ ISO/IEC 17025
Accreditation No.1096/49
สาขาขอนแก่น



ห้องปฏิบัติการสอบเทียบ ISO/IEC 17025
Accreditation No.0125
ศูนย์สอบเทียบเครื่องมือ



Proficiency Testing (PT) Provider
ISO/IEC 17043
Accreditation No. PTP-0008



ห้องปฏิบัติการทดสอบ ISO/IEC 17025
Accreditation No.0324
สาขาสงขลา



วิธีวิเคราะห์ สลิคัมกับท์
พลาสติกที่ใช้กับอาหาร มอก.656
สาขาสงขลา



Learning Service Provider
ISO 29993
Certification No. 67328/A/0001/NA/En



ระบบการจัดการด้านความปลอดภัย
ของห้องปฏิบัติการที่เกี่ยวข้องกับสารเคมี
มฉก. 2677-2558



Inspection Body ISO/IEC 17020
Accreditation No. ACFS 1021/17



Certification Body ISO/IEC 17065
Accreditation No. ACFS 3021/21



Certification Body ISO/IEC 17021
Accreditation No. ACFS 1021/18

การได้รับรองความสามารถให้เป็นห้องปฏิบัติการทดสอบเอกชน



ห้องปฏิบัติการทดสอบเอกชน
มาตรฐาน ISO/IEC 17025
กรมวิชาการเกษตร



ห้องปฏิบัติการทดสอบเอกชน
มาตรฐาน ISO/IEC 17025
กรมปศุสัตว์



ห้องปฏิบัติการทดสอบเอกชน
มาตรฐาน ISO/IEC 17025
กรมประมง



ห้องปฏิบัติการทดสอบเอกชน
มาตรฐาน ISO/IEC 17025
กรมการข้าว



ห้องปฏิบัติการทดสอบเอกชน
มาตรฐาน ISO/IEC 17025
กรมโรงงานอุตสาหกรรม



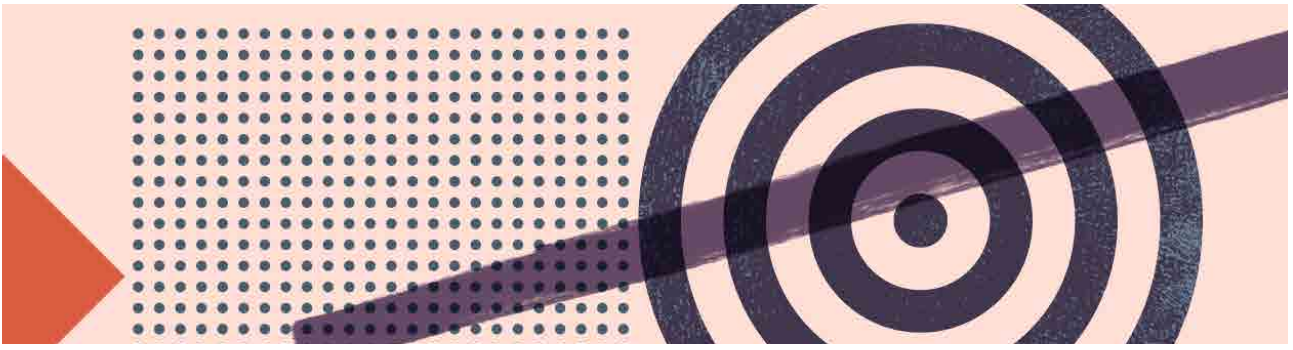
ห้องปฏิบัติการทดสอบเอกชน
มาตรฐาน ISO/IEC 17025
สำนักงานมาตรฐานสินค้าเกษตร
และอาหารแห่งชาติ



ห้องปฏิบัติการทดสอบเอกชน
มาตรฐาน ISO/IEC 17025
สำนักงานคณะกรรมการ
อาหารและยา



ห้องปฏิบัติการทดสอบเอกชน
มาตรฐาน ISO/IEC 17025
สถาบันสิ่งแวดล้อมไทย



วิสัยทัศน์ (VISION)

“มุ่งสู่ความเป็นเลิศในการเป็นผู้ให้บริการครบวงจร ด้านการตรวจสอบ และวิจัยผลิตภัณฑ์เกษตร อาหาร อุตสาหกรรม และสิ่งแวดล้อม”

พันธกิจ (MISSION)

1. บริการห้องปฏิบัติการทดสอบและสอบเทียบ หน่วยตรวจ ประเมินและรับรอง ด้วยความถูกต้อง แม่นยำ และรวดเร็ว ตามมาตรฐานสากล เป็นที่ยอมรับของหน่วยงานภาครัฐ และเอกชน
2. สร้างความเป็นเลิศทางวิชาการและพัฒนา เพื่อเป็นแหล่ง ข้อมูลสืบค้นอ้างอิง เรื่องมาตรฐานความปลอดภัยของ สินค้าเกษตรและอาหาร
3. สร้างเครือข่ายร่วมกับห้องปฏิบัติการของรัฐและเอกชน ทั้งในระดับประเทศ และนานาชาติ
4. ขยายขอบข่ายการดำเนินงานให้ครอบคลุมตลอดห่วงโซ่ อุปทานอาหาร (Food Supply Chain) เพื่อสนับสนุน นโยบายภาครัฐ เรื่องมาตรฐานสินค้าเกษตรและอาหาร
5. ขยายขอบข่ายการให้บริการทดสอบผลิตภัณฑ์ที่ไม่ใช่ อาหาร (Non-Food)
6. พัฒนาบุคลากรสู่ความเป็นมืออาชีพ โดยตระหนักถึงความรับผิดชอบต่อสังคม

วัตถุประสงค์หลัก (OBJECTIVE)

1. เพื่อบริการทดสอบวิเคราะห์สินค้าและผลิตภัณฑ์ภายใน ประเทศ เพื่อการนำเข้า-ส่งออก แก่ภาครัฐ และเอกชน
2. เพื่อให้ทุกการบริการของบริษัทฯ ได้รับการรับรองตาม มาตรฐานสากล
3. เพื่อบริการสอบเทียบเครื่องมืออุปกรณ์การวัด ให้บริการ ด้านการฝึกอบรมตามมาตรฐานสากล และบริการโปรแกรม ทดสอบความชำนาญห้องปฏิบัติการ
4. เพื่อรับรองระบบการผลิตและผลิตผลทางการเกษตร และสิ่งแวดล้อม ครอบคลุมตลอดสายการผลิต
5. เพื่อสร้างความมั่นใจในสินค้าเกษตร อาหาร อุตสาหกรรม ของประเทศไทย ภายใต้หลักความปลอดภัยอาหารตาม มาตรฐานสากล

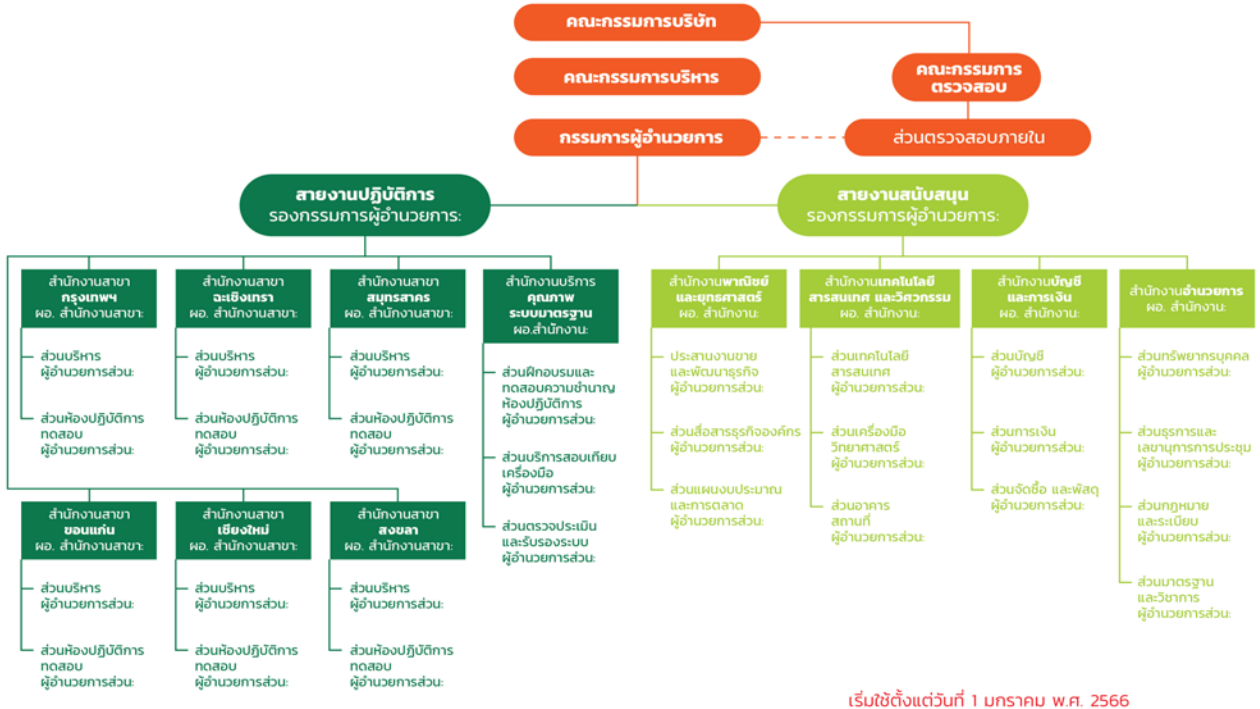
ค่านิยมองค์กร (CORE VALUE)

1. ความซื่อสัตย์เที่ยงตรง (Integrity)
2. มีสำนึกในความรับผิดชอบ (Accountability)
3. มุ่งสู่ความสำเร็จ (Passion for Success)
4. มุ่งสร้างความพึงพอใจให้แก่ลูกค้า (Customer Centric)
5. พัฒนาตนเองให้เป็นผู้รู้จริงชำนาญจริง (Expertise)

เป้าหมาย (GOALS)

การเป็นห้องปฏิบัติการชั้นนำในการทดสอบ วิเคราะห์ และรับรองระบบผลิตภัณฑ์ของไทย ให้มีคุณภาพ และมาตรฐาน เพื่อยกระดับผู้ประกอบการและสร้างความเชื่อมั่น ให้แก่ผู้บริโภค ด้วยเครื่องมือวิเคราะห์ที่ทันสมัยและมีประสิทธิภาพ เพื่อตอบสนองต่อนโยบายของรัฐบาลตามยุทธศาสตร์ชาติ ระยะ 20 ปี (พ.ศ. 2561-2580) ตลอดจนส่งเสริมงานวิจัย และพัฒนาผลิตภัณฑ์ โดยทำหน้าที่เชื่อมโยงเครือข่ายเพื่อ ประสานความร่วมมือระหว่างหน่วยงานภาครัฐ และเอกชน





เริ่มใช้ตั้งแต่วันที่ 1 มกราคม พ.ศ. 2566

โครงสร้างการบริหารจัดการองค์กร

ภายใต้กรรมการผู้ช่วยฝ่าย บริษัฯ ได้จัดแบ่งสายงานปฏิบัติการด้านออกเป็น 2 สายงาน ดังนี้

1. สายงานปฏิบัติการ (Operation)

เป็นสายงานที่ทำหน้าที่โดยตรงในการจัดการรายได้ สายงานปฏิบัติการ ได้แก่ สำนักงานสาขากรุงเทพฯ สำนักงานสาขาขอนแก่น สำนักงานสาขาสงขลา สำนักงานสาขาฉะเชิงเทรา สำนักงานสาขาสุมทราคร สำนักงานสาขาเชียงใหม่ และสำนักงานบริการคุณภาพระบบมาตรฐาน

2. สายงานสนับสนุน (Support)

เป็นสายงานที่ทำหน้าที่ในการสนับสนุนการปฏิบัติงานให้แก่หน่วยงานทั้งองค์กร ประกอบด้วย สำนักงานอำนวยการ สำนักงานบัญชีและการเงิน สำนักงานเทคโนโลยีสารสนเทศและวิศวกรรม และสำนักงานพาณิชย์และยุทธศาสตร์

ทั้งนี้ แต่ละหน่วยงานมีผู้ช่วยฝ่ายสำนักงานสาขา ผู้ช่วยฝ่ายสำนักงาน ผู้ช่วยฝ่ายส่วน เป็นผู้กำกับดูแลและรับผิดชอบ ประกอบด้วยหน่วยงานหลัก 11 หน่วยงาน และหน่วยงานตรวจสอบภายในซึ่งเป็นหน่วยงานอิสระ รายงานตรงต่อคณะกรรมการตรวจสอบ รวมเป็น 12 หน่วยงาน ดังนี้

- | | | |
|---------------------------|------------------------------------|--|
| 1. สำนักงานสาขากรุงเทพฯ | 5. สำนักงานสาขาสุมทราคร | 9. สำนักงานบัญชี และการเงิน |
| 2. สำนักงานสาขาขอนแก่น | 6. สำนักงานสาขาเชียงใหม่ | 10. สำนักงานเทคโนโลยีสารสนเทศและวิศวกรรม |
| 3. สำนักงานสาขาสงขลา | 7. สำนักงานบริการคุณภาพระบบมาตรฐาน | 11. สำนักงานพาณิชย์และยุทธศาสตร์ |
| 4. สำนักงานสาขาฉะเชิงเทรา | 8. สำนักงานอำนวยการ | 12. ส่วนตรวจสอบภายใน |

อัตรากำลังตามโครงสร้างการบริหารจัดการ

ณ วันที่ 31 ธันวาคม 2565 บริษัท ห้องปฏิบัติการกลาง (ประเทศไทย) จำกัด มีอัตรากำลังตามโครงสร้างการบริหารจัดการจำนวนทั้งสิ้น 460 คน ประกอบด้วย บุคลากรในส่วนของห้องปฏิบัติการ (Lab-Testing) ทั้ง 6 สาขา จำนวน 339 คน บุคลากรในส่วนของการหารายได้ที่ไม่ใช่การดำเนินงานในห้องปฏิบัติการ (Non-Lab) จำนวน 54 คน และบุคลากรในส่วนของการสนับสนุน จำนวน 56 คน



นายเอ็ด วิบูลย์เจริญ
ประธานกรรมการบริษัทฯ

คณะกรรมการบริษัท

บริษัท ห้องปฏิบัติการกลาง (ประเทศไทย) จำกัด



นางสาววิภา เหลืองมณี
กรรมการบริษัทฯ



นายจิรวัฒน์ หงสกุล
กรรมการบริษัทฯ



นายภาวิช สิทราคุณภาพกุล
กรรมการบริษัทฯ



นางสาวประไพร์ อังกินันท์
กรรมการบริษัทฯ



นายพนิศวร ชำนาญเวช
กรรมการบริษัทฯ



นายวิระพงศ์ มาลัย
กรรมการบริษัทฯ



นางสาวอุษณีย์ มหาทกิจศิริ
กรรมการบริษัทฯ



นางสาวรสสา ทาญจนสาย
กรรมการบริษัทฯ



นางสาวอัจฉราวรรณ เจียรณพ
กรรมการบริษัทฯ



นายชาคริต เกียบเรียรรัตน์
กรรมการและเลขานุการ



นายชาคริต เกียบเรียรรัตน์
กรรมการผู้อำนวยการ

คณะผู้บริหาร

บริษัท ห้องปฏิบัติการกลาง (ประเทศไทย) จำกัด



นางสาวจิรา วรรณิตกิจกุล
ปฏิบัติหน้าที่ผู้อำนวยการ
สำนักงานบริการคุณภาพระบบมาตรฐาน



นายชูศักดิ์ พุกสุวรรณ
ผู้อำนวยการส่วนสอบเทียบเครื่องมือ



นางสาวธรรนิดา พิมพ์มา
ผู้อำนวยการส่วนฝึกอบรมและมาตรฐาน



นางสาวสุกัญญา พิทยุติ
ผู้อำนวยการส่วนตรวจประเมินและรับรองระบบ



นางสาวสการรัตน์ สืบบุญ
ปฏิบัติหน้าที่ผู้อำนวยการสำนักงานอำนวยการ
และผู้อำนวยการส่วนธุรการและเลขานุการการประชุม



นางสาวอัญชลี ทองบาง
ผู้อำนวยการส่วนบริหารทรัพยากรบุคคล



นางสาวฐิราพัชร เกษมปาน
ผู้อำนวยการสำนักกฎหมายและระเบียบ



นายคงพันธ์ จีรวงศาโรจน์
ผู้อำนวยการส่วนมาตรฐานและวิชาการ



นางสาวจิตภา ไชติเอ็กรณา
ผู้อำนวยการสำนักงานบัญชีและการเงิน



นางสาวสุพัชฌญาพร อุณสว่างวงศ์
ผู้อำนวยการส่วนการเงิน



นางสาวทัศนีย์ แมนหวา
ผู้อำนวยการส่วนบัญชี



นายธนภัทร สุวรรณมนตรี
ผู้อำนวยการส่วนจัดซื้อและพัสดุ



นายชาคริต เกียบเรียร์รัตน์
กรรมการผู้อำนวยการ

คณะผู้บริหาร

บริษัท ห้างปฏิบัติการกลาง (ประเทศไทย) จำกัด



นางนลิน สุทธิธรรมกุล
ปฏิบัติหน้าที่ผู้อำนวยการ
สำนักงานพาณิชย์และยุทธศาสตร์
และผู้อำนวยการส่วนประสานงานขายและพัฒนาธุรกิจ



นางสาวบัณฑิตชล ชัดติส
ผู้อำนวยการส่วนสื่อสารธุรกิจองค์กร



นายอริรัช ภัทรเดชพงศ์
ปฏิบัติหน้าที่ผู้อำนวยการ
ส่วนแผนงบประมาณและการตลาด
และผู้จัดการแผนการตลาด



นายเจษฎา ศิริศรีวิโรจน์
ผู้อำนวยการสำนักงานเทคโนโลยีและวิศวกรรม



นายเบญจรัตน์ ฤทธิรักษ์
ผู้จัดการอาวุโสส่วนเทคโนโลยีสารสนเทศ



นายสุชน สุนทรวงค์
ผู้จัดการอาวุโสส่วนซ่อมบำรุงเครื่องมือ
และงานอาคารสถานที่



นายกรพล ภัคโชติธนากุล
ผู้อำนวยการส่วนตรวจสอบภายใน



นายชาคริต เกียบเรียรรัตน์
กรรมการผู้อำนวยการ

คณะผู้บริหาร

บริษัท ห้างปฏิบัติการกลาง (ประเทศไทย) จำกัด



นางชม้อย ทองลือ
ผู้อำนวยการสำนักงานสาขากรุงเทพ



นางวนิส มีเจริญ
ผู้จัดการอาวุโสส่วนห้องปฏิบัติการทดสอบ
สำนักงานสาขากรุงเทพ



นางสาวเมตตา ฒนอมเกิด
ผู้จัดการอาวุโสส่วนบริหาร
สำนักงานสาขากรุงเทพ



นายสมชาติ ศรีเรือง
ผู้อำนวยการสำนักงานสาขาฉะเชิงเทรา



นายภาสกร นพพันธ์
ผู้จัดการอาวุโสส่วนห้องปฏิบัติการทดสอบ
สำนักงานสาขาฉะเชิงเทรา



นายชูเกียรติ ไพโส
ผู้จัดการอาวุโสส่วนบริหาร
สำนักงานสาขาฉะเชิงเทรา



นายคณิต ปริตากรณ์ภัก
ผู้อำนวยการสำนักงานสาขาสุพรรณาสคร



นางสาวอุบลรัตน์ เสนต
ผู้จัดการอาวุโสส่วนห้องปฏิบัติการทดสอบ
สำนักงานสาขาสุพรรณาสคร



นายเนต โจนงาม
ผู้จัดการอาวุโสส่วนบริหาร
สำนักงานสาขาสุพรรณาสคร



นายชาคริต เกือบเรียรัตน์
กรรมการผู้อำนวยการ

คณะผู้บริหาร

บริษัท ห้างปฏิบัติการกลาง (ประเทศไทย) จำกัด



นายสมศักดิ์ ทะระธา
ผู้อำนวยการสำนักงานสาขาเชียงใหม่



นางเกศภา สงวนงาม
ผู้จัดการอาวุโสส่วนห้องปฏิบัติการทดสอบ
สำนักงานสาขาเชียงใหม่



นางสาวกฤษฎา ทาศรี
ผู้จัดการอาวุโสส่วนบริหาร
สำนักงานสาขาเชียงใหม่



นายพนพร ไชยเวช
ผู้อำนวยการสำนักงานสาขาขอนแก่น



นางสาวสุจารีย์ อินทร์ชะมด
ผู้จัดการอาวุโสส่วนห้องปฏิบัติการทดสอบ
สำนักงานสาขาขอนแก่น



นายไทรรัตน์ สายมณี
ผู้อำนวยการสำนักงานสาขาสงขลา



นางชอรา คงศาลิหมื่น
ผู้จัดการอาวุโสส่วนห้องปฏิบัติการทดสอบ
สำนักงานสาขาสงขลา

การเปลี่ยนแปลงและพัฒนาการสำคัญ

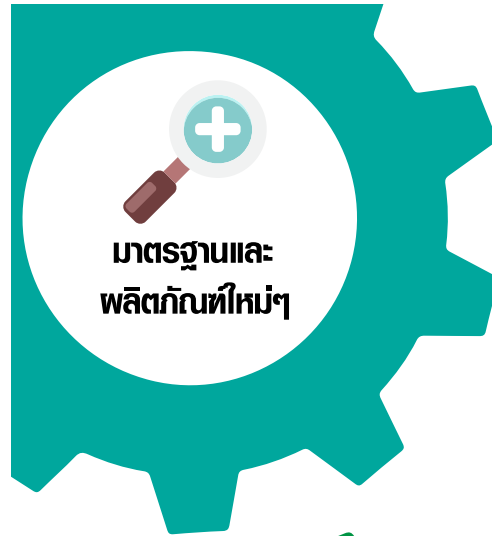
บริษัท ห้างปฏิบัติการกลาง (ประเทศไทย) จำกัด ได้มีการดำเนินการตามแผนธุรกิจ 7 ปี (พ.ศ. 2563 - 2569) โดยภายใต้นโยบายการบริหารงานของคณะผู้บริหารซึ่งมีนายชาคริต เทียบเธียรรัตน์ ดำรงตำแหน่งกรรมการผู้อำนวยการบริษัท มีผลการดำเนินงานรายละเอียดดังนี้

พัฒนาการปี 2564

ในช่วงปี 2564 ประเทศไทยยังคงได้รับผลกระทบจากสถานการณ์การแพร่ระบาดของเชื้อไวรัสโคโรนา 2019 (COVID-19) อย่างต่อเนื่อง ส่งผลให้เศรษฐกิจในประเทศและต่างประเทศอยู่ในภาวะชะลอตัว บริษัทฯ จึงได้มีการปรับยุทธศาสตร์เร่งพัฒนาธุรกิจให้เกิดการสร้างรายได้ เพื่อให้สอดคล้องต่อแผนธุรกิจ 7 ปี โดยมีการจัดซื้อเครื่องมือวิเคราะห์หลัก มูลค่ากว่า 67.4 ล้านบาท เพื่อเสริมสร้างศักยภาพการวิเคราะห์และรับรองผลให้เป็นไปอย่างมีประสิทธิภาพทันสมัย และรองรับอัตราการให้บริการตรวจวิเคราะห์ผลิตภัณฑ์ใหม่ๆ ได้มากขึ้น

พัฒนาการปี 2565

ปี 2565 บริษัทฯ มุ่งสู่การเป็นห้างปฏิบัติการชั้นนำ เพื่อยกระดับผู้ประกอบการ และสร้างความเชื่อมั่นให้แก่ผู้บริโภค มีการปรับแผนการตลาดให้สอดคล้องกับเป้าหมายรายได้ของบริษัทฯ ขยายขอบข่ายการให้บริการตรวจวิเคราะห์ผลิตภัณฑ์ใหม่ๆ โดยมีการดำเนินการบันทึกความเข้าใจ (Memorandum of Understanding) ร่วมกับหน่วยงานภาครัฐ ภาคเอกชน และสถาบันต่างๆ เพื่อยกระดับการแข่งขัน และสร้างพันธมิตร นอกจากนี้มีการเตรียมความพร้อมปรับโครงสร้างองค์กรของบริษัทฯ เพื่อเพิ่มศักยภาพของบุคลากรให้สอดคล้องเป้าหมายที่คาดการณ์ไว้



บริษัทฯ ยังคงมุ่งเน้นการดำเนินงานตามยุทธศาสตร์การเติบโตทางธุรกิจอย่างยั่งยืน 5 ด้าน โดยคาดว่าจะมีขีดความสามารถในการสร้างรายได้ และสามารถทำกำไรได้มากขึ้น จากการลงทุนในเครื่องมือวิทยาศาสตร์ และอุปกรณ์ใหม่ๆ ซึ่งจะช่วยเพิ่มประสิทธิภาพ และรองรับการขยายขอบข่ายการทดสอบในอนาคต ดังนี้

1. การรักษามาตรฐานลูกค้าเดิม

ในปี 2565 เซ็นทรัลแล็บไทย ได้รักษามาตรฐานลูกค้าเดิมไว้ด้วยการให้ส่วนลดพิเศษ รวมถึงเครดิตในการชำระเงินกับลูกค้า โดยมีคณะทำงานที่ดูแลเรื่องนี้เป็นผู้พิจารณา อีกทั้งยังมีเจ้าหน้าที่ฝ่ายขายของแต่ละสาขาตามพื้นที่ต่างๆ ดูแล ลงพื้นที่หาลูกค้า และติดตามความคืบหน้าอย่างใกล้ชิด เสมือนคู่ค้าที่ดูแลผู้ประกอบการให้ได้มากกว่าคำว่ามาตรฐาน

2. ขยายฐานลูกค้าใหม่

เซ็นทรัลแล็บไทย ได้เพิ่มช่องทางขยายการติดต่อ ประชาสัมพันธ์ไปยังลูกค้าบนแพลตฟอร์มออนไลน์มากขึ้น อาทิ Line Official, Facebook Fanpage, Taximail, และ Tiktok รวมไปถึงการออกบูธกิจกรรมต่างๆ การออก โปรโมชันและแคมเปญเฉพาะของพันธมิตรทางธุรกิจ โปรโมชันสาขาทั้ง 6 สาขา รวมไปถึงหน่วยงานสอบเทียบ เครื่องมือ หน่วยตรวจรับรองมาตรฐาน หน่วยฝึกอบรม ส่วนงานพาณิชย์และพัฒนารธุรกิจ อีกทั้งยังมีการสัมมนา ให้ความรู้กับผู้ประกอบการในเรื่องที่เกี่ยวข้อง ทั้งแบบ Online และ Onsite ซึ่งมีลูกค้าใหม่ให้ความสนใจ และเป็นการเพิ่ม Branding องค์กร ให้เป็นที่รู้จักมากขึ้นอีกด้วย

3. เพิ่มรายได้จากหน่วยงานรัฐ

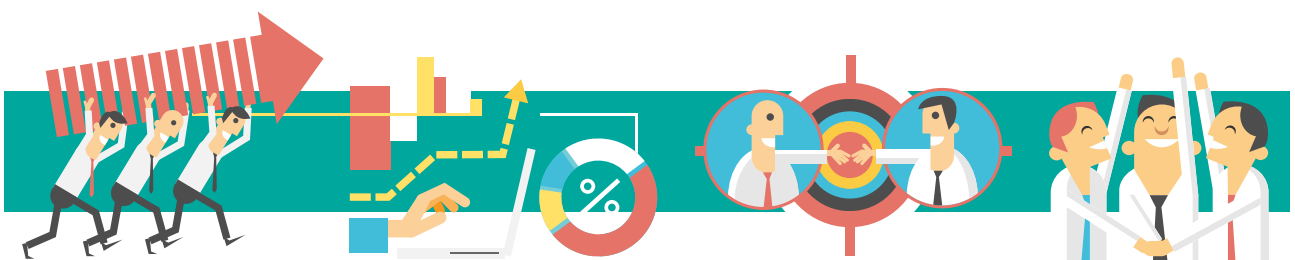
เซ็นทรัลแล็บไทย มอบหมายให้ฝ่ายที่เกี่ยวข้องหา ข้อมูล ติดตามข่าวสาร รวมถึงข้อมูลการออกพระราชบัญญัติ ต่างๆ ที่เกิดขึ้นในแต่ละวัน เพื่อติดต่อหน่วยงานในภาครัฐ และเซ็นทรัลแล็บไทยสาขาที่ให้บริการในพื้นที่หน่วยงานภาครฐ นั้นๆ ในการเข้าไปนำเสนองานบริการและการตรวจรับรอง ที่เกี่ยวข้อง พร้อมให้บริการเพื่อตอบรับพระราชบัญญัติ หรือข่าวสารที่เกิดขึ้นอย่างรวดเร็วอย่างมีมาตรฐาน

4. ขยายขอบข่ายการให้บริการ

เพิ่มบริการตรวจสอบและวิเคราะห์ใหม่ๆ ในเรื่องของ สารสำคัญในสมุนไพรไทยกัญชา-กัญชง ทดสอบเชื้อโควิด ในอาหารและพื้นผิวสัมผัส รวมถึงบริการอื่นๆ ที่สาขาของ เซ็นทรัลแล็บไทยเชี่ยวชาญ

5. สร้างเครือข่ายพันธมิตรเพื่อขยายการบริการ

เซ็นทรัลแล็บไทย มีการยกระดับผู้ประกอบการให้ได้ มากกว่าคำว่า "มาตรฐาน" โดย มีการทำบันทึกข้อตกลง ร่วมกัน (MOU) กับหน่วยงานภาครัฐ และภาคเอกชน รวมถึงมหาวิทยาลัย เพื่อสร้างคุณค่าให้กับผู้ประกอบการ ในหลากหลายมิติ เช่น แนะนำแหล่งเงินทุนเพื่อใช้ในการ ประกอบกิจการ แนะนำเข้าร่วมโครงการส่งเสริมธุรกิจให้กับ ผู้ประกอบการ อบรมสัมมนาให้ความรู้แก่ผู้ประกอบการ ในเรื่องที่น่าสนใจ จึงทำให้ลูกค้าของเซ็นทรัลแล็บไทย ให้ความ ไว้วางใจใช้บริการอย่างต่อเนื่อง



ส่วนที่ 2

การดำเนินงานของบริษัท

การให้บริการตรวจวิเคราะห์ทางห้องปฏิบัติการ (Lab-Testing)



1. สำนักงานสาขากรุงเทพ

มุ่งเน้นการให้บริการตรวจวิเคราะห์ทางด้านเกษตรและอุตสาหกรรมเกษตร ตั้งแต่ต้นน้ำ กลางน้ำ และปลายน้ำ โดยมีตัวอย่างหลักๆ ได้แก่ การตรวจน้ำและน้ำแข็งปศุสัตว์ (เชือกกลุ่ม A) และในเดือนมกราคม 2565 ได้รับการถ่ายโอนภารกิจด้านการตรวจวิเคราะห์สินค้าปศุสัตว์จากกรมปศุสัตว์เพิ่มเติมในตัวอย่างน้ำและน้ำแข็ง (เชือกกลุ่ม B) และน้ำล้างซาก นอกจากนี้ยังมีการการตรวจวิเคราะห์ตัวอย่างสินค้าปศุสัตว์ ตรวจสอบกำจัดศัตรูพืชตกค้าง (Pesticide Residues) ในผัก และผลไม้ และพืชเศรษฐกิจใหม่ของโครงการภาครัฐและภาคเอกชน บริการตรวจฉลากโภชนาการตามที่ได้รับการขึ้นทะเบียนเป็นหน่วยงานของรัฐที่ตรวจวิเคราะห์อาหารเพื่อขึ้นทะเบียนตำรับอาหารที่คณะกรรมการอาหารกำหนด และการตรวจวิเคราะห์ปัจจัยการผลิตทางการเกษตร นอกจากนี้ยังได้ขยายขอบข่ายการให้บริการตรวจวิเคราะห์ปริมาณสารสำคัญในกัญชา-กัญชง และใบกระท่อม ตามนโยบายการปลดล็อกพืชสมุนไพรชนิดดังกล่าวออกจากรายการยาเสพติดให้โทษประเภทที่ 5 รวมทั้งพืชสมุนไพรชนิดอื่นๆ ได้แก่ ขมิ้นชัน พืชทะเลโจรส และกระชายขาว ตามมาตรฐานที่องค์การอาหารและยา (อย.) กำหนด เพื่อสร้างความมั่นใจด้านคุณภาพ และความปลอดภัยให้กับผู้บริโภค ตลอดจนเป็นการรองรับการขยายตัวของพืชชนิดดังกล่าวอย่างกว้างขวางในอนาคต

จากการติดตั้งเครื่องมือใหม่ และขยายการบริการทดสอบในสินค้ากลุ่มกัญชา-กัญชง ใบกระท่อม และสมุนไพรเพื่อรองรับการบริการดังกล่าวตามมาตรฐานสากล สาขากรุงเทพได้ตรวจสอบความใช้ได้ของวิธี (Validate) และเข้าร่วมทดสอบความชำนาญ (Proficiency Testing; PT) เพื่อยื่นขยายขอบข่ายการรับรองมาตรฐานห้องปฏิบัติการ ISO/IEC 17025 ในเดือนธันวาคม 2565 ในขอบข่าย เช่น

- สารกำจัดศัตรูพืชตกค้างทางการเกษตรในผัก ผลไม้ และข้าว
- โลหะหนัก, สารพิษจากเชื้อรา, สารสำคัญในพืชกัญชา-กัญชง และสาร Mitragynine ในพืชกระท่อม
- Nifusal (DNSH) ในเนื้อสัตว์ สัตว์น้ำ และผลิตภัณฑ์เพื่อรองรับการส่งออกของสินค้าประมงไป EU
- Light Filth ในไอศกรีม รองรับการค้าส่งออกไปอเมริกา

2. สำนักงานสาขาขอนแก่น

มุ่งเน้นการให้บริการตรวจวิเคราะห์คุณภาพสิ่งแวดล้อม น้ำ น้ำทิ้ง พร้อมทั้งให้บริการสอบเทียบเครื่องมือกับผู้ประกอบการในกลุ่มผู้ผลิตเครื่องต้นชนิดผง กลุ่มโรงงานน้ำตาล และแป้งมันสำปะหลัง โรงพยาบาล โรงงานผลิตเบียร์ โรงงานผลิตน้ำดื่ม หน่วยงานราชการจากสาธารณรัฐประชาธิปไตยประชาชนลาว (สปป.ลาว) และการให้บริการด้านงานวิจัยของสถาบันการศึกษา รวมถึงหน่วยงานราชการในพื้นที่ ซึ่งเป็นกลุ่มลูกค้าหลักของสาขาขอนแก่น และเป็นหน่วยตรวจสอบสินค้า OTOP ตามมาตรฐานผลิตภัณฑ์ชุมชน นอกจากนี้ ยังให้บริการตรวจวิเคราะห์ปัจจัยการผลิตทางการเกษตร อาทิ การตรวจองค์ประกอบของปุ๋ย การตรวจปุ๋ยเพื่อขึ้นทะเบียนกับกรมวิชาการเกษตร การตรวจคุณภาพดิน และน้ำ เพื่อรองรับกลุ่มลูกค้าฟาร์มเลี้ยงสัตว์เกษตรกรในพื้นที่ภาคตะวันออกเฉียงเหนือ

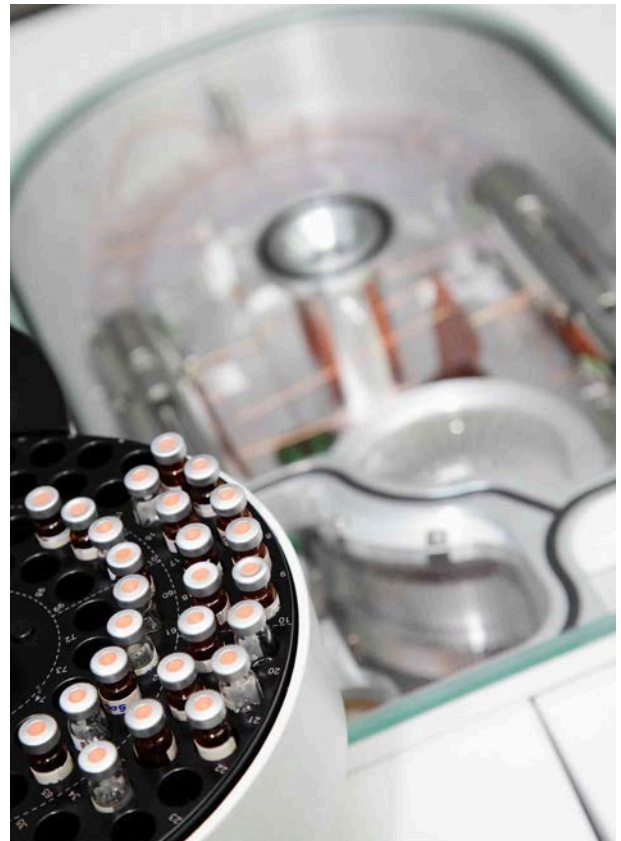


3. สำนักงานสาขาเชียงใหม่

สำนักงานสาขาเชียงใหม่เป็นห้องปฏิบัติการที่ให้บริการตรวจวิเคราะห์ทางห้องปฏิบัติการ ทั้งด้านกายภาพ ด้านเคมี ด้านจุลชีววิทยา รองรับการให้บริการแก่ลูกค้า โดยมีพื้นที่รับผิดชอบภาคเหนือ 16 จังหวัด เพื่อสนับสนุนและยกระดับผลิตภัณฑ์ในกลุ่มผู้ประกอบการในประเทศ SMEs วิชาชีพชุมชน กลุ่มสินค้ามาตรฐานผลิตภัณฑ์ชุมชน รวมถึงผู้ประกอบการนำเข้า-ส่งออก เพื่อควบคุมคุณภาพการผลิต ความปลอดภัยของสินค้าตามมาตรฐานที่กำหนดเพื่อการบริโภคภายในประเทศ และการส่งออกต่างประเทศ เช่น พืช และผลไม้สดตามฤดูกาลไปสาธารณรัฐประชาชนจีน สาธารณรัฐอินโดนีเซีย ญี่ปุ่น กลุ่มประเทศสหภาพยุโรป เป็นต้น การให้บริการวิเคราะห์ และทดสอบปัจจัยการผลิตทางการเกษตร เพื่อประกอบการรับรอง GAP/GMP/HACCP การตรวจวิเคราะห์คุณภาพน้ำ และน้ำทิ้ง ตลอดจนการบริการงานวิจัยหน่วยงานรัฐและสถาบันการศึกษา และการสนับสนุนการตรวจวิเคราะห์ตัวอย่างที่ถูกส่งต่อมาจากสาขาต่างๆ ด้วยศักยภาพในการพัฒนาการให้บริการตรวจวิเคราะห์ให้มีความสอดคล้องรองรับความต้องการของลูกค้า ทำให้สาขาเชียงใหม่ มีจุดเด่นในการพัฒนารายการทดสอบใหม่ๆ เพื่อให้บริการตรวจวิเคราะห์กับลูกค้าที่สนใจ เพื่อใช้ประกอบการวิจัยพัฒนาผลิตภัณฑ์ รวมถึงใช้เพื่อประกอบการนำเสนอผลงานตีพิมพ์ในระดับนานาชาติของสถาบันการศึกษา และโครงการวิจัยต่างๆ มาอย่างต่อเนื่อง นอกจากนี้สาขาเชียงใหม่ ยังได้เข้าร่วมการเปรียบเทียบผลการทดสอบกับหน่วยงานรัฐ และได้รับการยอมรับผลการตรวจวิเคราะห์จากสำนักงานคณะกรรมการอาหารและยา (อย.) และกรมวิทยาศาสตร์การแพทย์ ในการให้บริการตรวจวิเคราะห์สารสำคัญ สารปนเปื้อน รวมถึงการปนเปื้อนเชื้อจุลินทรีย์ก่อโรคในวัตถุดิบสมุนไพร ทัศนียภาพ-ทัศนียภาพ และผลิตภัณฑ์ที่มีส่วนประกอบ

4. สำนักงานสาขาอะเซิงเทรา

มุ่งเน้นการให้บริการตรวจวิเคราะห์สินค้าด้านประมง ปศุสัตว์ พืช อาหาร น้ำและยาสมุนไพร โดยเฉพาะการตรวจวิเคราะห์ด้านยาปฏิชีวนะหรือยาสัตว์ตกค้าง สารพิษตกค้าง สารพิษจากเชื้อรา เชื้อจุลินทรีย์ โลหะหนัก ความเข้มข้นของยาหรือเปอร์เซ็นต์ยา เปอร์เซ็นต์แอลกอฮอล์ และการตรวจปริมาณสารสำคัญในกัญชา-กัญชงของโรงพยาบาลเจ้าพระยาอภัยภูเบศร ซึ่งเป็นผลิตภัณฑ์ใหม่ของสาขา การตรวจวิเคราะห์น้ำ และน้ำแข็ง (กลุ่ม A) การถือการถ่ายโอนของกรมปศุสัตว์ หรือหน่วยงานภาครัฐ และผู้ประกอบการเอกชน และการตรวจวิเคราะห์ Pesticide ในผักผลไม้ เพื่อประกอบพิจารณาการรับรองมาตรฐาน GMP สำหรับผู้ประกอบการโรงงานคัดบรรจุ ทั้งกลุ่มผลิตเพื่อการส่งออก และการจำหน่ายในประเทศ โดยเฉพาะทุเรียน มังคุด ลำไย และยังทำการตรวจวิเคราะห์หาปริมาณ ซัลเฟอร์ไดออกไซด์ (Sulfur Dioxide) ในลำไยที่ส่งออกไปยังประเทศจีน นอกจากนี้ยังได้วางแผนที่จะขยายงานเพิ่มเติมในส่วนของการวิเคราะห์น้ำ น้ำแข็ง (กลุ่ม B) และน้ำล้างซากเพื่อรองรับการถ่ายโอนของกรมปศุสัตว์ในการยืนยันมาตรฐานของกระบวนการผลิตสินค้าด้านปศุสัตว์ต่อไป



5. สำนักงานสาขาสงขลา

มุ่งเน้นการให้บริการตรวจวิเคราะห์ตัวอย่างสัตว์น้ำและผลิตภัณฑ์สัตว์น้ำเพื่อการส่งออกและนำเข้า โดยเฉพาะการตรวจหาเชื้อไวรัสในกุ้งนำเข้าตามมาตรการควบคุมการตรวจโรค (ซึ่งได้รับการรับรอง ISO/IEC 17025) และสารตกค้างสำหรับการนำเข้ากุ้งทะเลเมื่อปี 2563 อาทิ โรคทอราซินโดรม (Taura Syndrome Virus: TSV) โรคหัวเหลือง (Yellow Head Virus: YHV) ไวรัสดวงขาวหรือตัวแดงดวงขาว (White Spot Syndrome Virus: WSSV) โรคในกุ้งที่เกิดจากการติดเชื้อไวรัสไอเอชเอชเอ็น (Infectious Hypodermal and Hematopoietic Necrosis Virus: IHHNV) และโรคที่ยังไม่พบการแพร่ระบาดในไทยแต่เป็นโรคที่ต้องเฝ้าระวังการเกิดโรคในกุ้งทะเล ได้แก่ โรคกล้ามเนื้อตาย หรือกล้ามเนื้อขาวปุ่น จากเชื้อไวรัสไอเอ็มเอ็น (Infectious Myonecrosis Virus: IMNV) และ ไวรัส Decapod Iridescent Virus 1 (DIV1) ที่มีการแพร่โดยสาขาสงขลาเป็นสาขาที่มีความพร้อมทั้งในด้านบุคลากร และเครื่องมือในการตรวจหาเชื้อไวรัสในกุ้ง นอกจากนี้ยังให้บริการตรวจวิเคราะห์น้ำตามประกาศต่างๆ ที่เกี่ยวข้อง การตรวจสอบคุณภาพ และมาตรฐานสินค้า OTOP สารสำคัญในใบกระท่อมของหน่วยงานภาครัฐ ตลอดจนงานวิเคราะห์บรรจุภัณฑ์อาหาร พลาสติก และการตรวจวิเคราะห์รังนกตามมาตรฐาน มกษ. ที่ได้รับการครอบคลุมทุกรายการ

6. สำนักงานสาขาสมุทรสาคร

สาขาสมุทรสาครเป็นห้องปฏิบัติการที่ให้บริการลูกค้าในพื้นที่ภาคตะวันตก ประกอบด้วย 6 จังหวัด ได้แก่ สมุทรสาคร สมุทรสงคราม ราชบุรี เพชรบุรี ประจวบคีรีขันธ์ และนครปฐมฝั่งตะวันตก โดยมุ่งเน้นการให้บริการทดสอบตรวจวิเคราะห์เพื่อความปลอดภัยสินค้าเกษตรและอาหารครอบคลุมตั้งแต่ปัจจัยการผลิต กระบวนการผลิต จนถึงผลิตภัณฑ์ เช่น รายการวิเคราะห์ยาปฏิชีวนะตกค้าง สารต้านภูมิคุ้มกัน แร่ธาตุ โลหะหนักปนเปื้อน เชื้อจุลินทรีย์ก่อโรค คุณค่าทางอาหาร ฉลากโภชนาการ รongรับกลุ่มตัวอย่าง วัตถุพิษสัตว์น้ำ ผลิตภัณฑ์สัตว์น้ำแปรรูป/แช่แข็ง อาหารสด อาหารแปรรูป/แช่แข็ง อาหารสำเร็จรูปและเครื่องดื่ม เพื่อการส่งออกและจำหน่ายภายในประเทศ การตรวจวิเคราะห์คุณภาพน้ำดื่ม น้ำแข็ง น้ำอุปโภคบริโภค เพื่อกระบวนการผลิต (น้ำดื่มในภาชนะที่ปิดสนิท และน้ำแร่) และคุณภาพน้ำทิ้ง ตามมาตรฐานกระทรวงสาธารณสุข และมาตรฐานกรมโรงงานอุตสาหกรรม การให้บริการ Swab Test เชื้อจุลินทรีย์ก่อโรคในตัวอย่างภาชนะสัมผัสอาหาร/สายผลิตอาหาร ภายในโรงงาน การบริการสุ่มเก็บและทดสอบตัวอย่างปลาผู้นำเข้าเพื่อตรวจวิเคราะห์หาปริมาณฮีสตามีน (Histamine) การร่วมมือและสนับสนุนภารกิจกับหน่วยงานภาครัฐในพื้นที่ ได้แก่ การร่วมมือกับสาธารณสุขจังหวัดสมุทรสาครในการจัดอบรมฉลากโภชนาการอาหาร จัดแจ้งเครื่องสำอางให้กับผู้ประกอบการสามารถปฏิบัติให้ถูกต้องตามประกาศกระทรวงสาธารณสุข การร่วมเป็นคณะกรรมการรับรองมาตรฐานผลิตภัณฑ์ชุมชน (มพช.) จังหวัดสมุทรสาครและจังหวัดเพชรบุรี ตลอดจนการให้บริการตรวจวิเคราะห์ทดสอบตัวอย่างภายใต้งบประมาณท้องถิ่น และโครงการวิจัยต่างๆ ของภาครัฐและสถาบันการศึกษาในพื้นที่ อาทิ มหาวิทยาลัยราชภัฏ มหาวิทยาลัยศิลปากร มหาวิทยาลัยเทคโนโลยีพระจอมเกล้า มหาวิทยาลัยเกษตรศาสตร์ สำนักงานพัฒนาวิทยาศาสตร์และเทคโนโลยีแห่งชาติ และการตรวจคุณภาพน้ำนม รวมถึงผลิตภัณฑ์นมขององค์การส่งเสริมกิจการโคนมแห่งประเทศไทย และกลุ่มสหกรณ์โคนม รวมถึงการตรวจคุณภาพน้ำขององค์การปกครองส่วนท้องถิ่น (อบต เทศบาล ฯลฯ) เป็นต้น

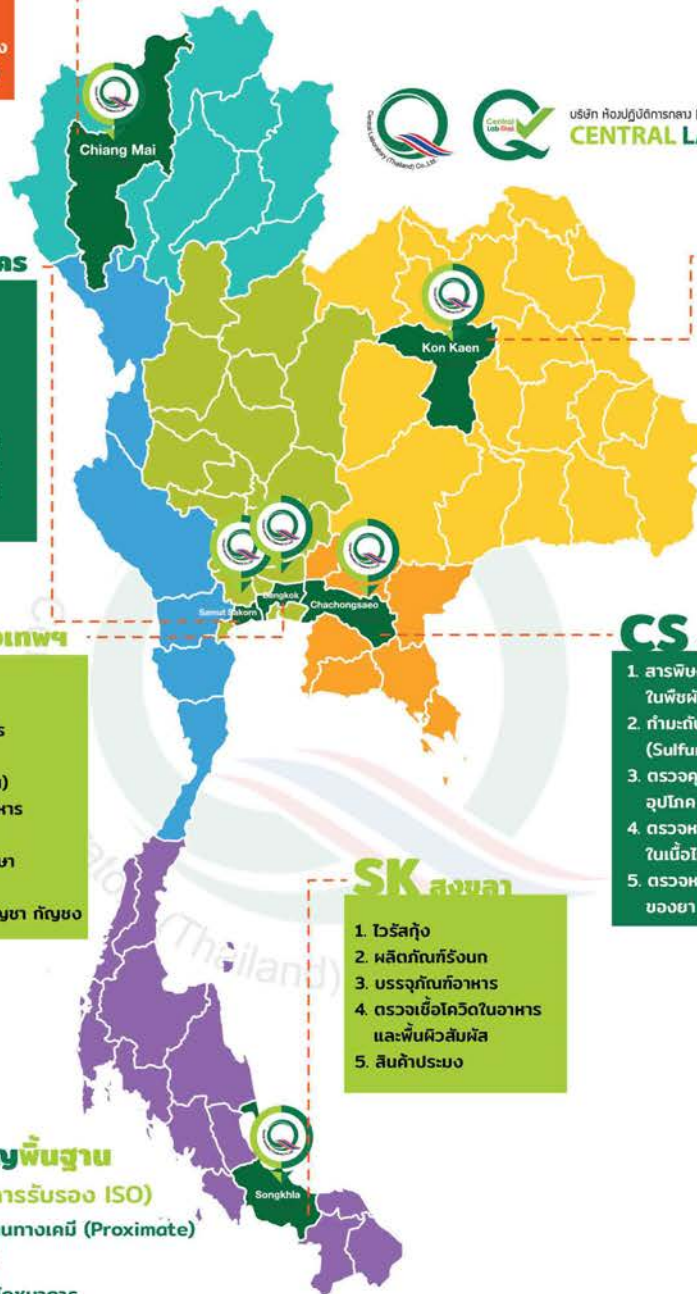


ความเชี่ยวชาญของแต่ละสาขา

CM เชียงใหม่

1. งานวิจัยเพื่อพัฒนาผลิตภัณฑ์
2. ผัก ผลไม้ น้ำเข้า - ส่งออก
3. ตรวจสอบน้ำอุปโภค บริโภค น้ำทิ้ง
4. พิษสუნไพรส์ ภัยสุขภาพ ภัยของ
5. กำมะถันในสำรับ (Sulfur)

ความเชี่ยวชาญ แต่ละสาขา



SS สมุทรสาคร

1. สิ้นค้าประมง (Antibiotic)
2. อาหารเครื่องดื่ม (Vitamin D)
3. คุณภาพน้ำแข็ง น้ำอุปโภค บริโภค
4. วัสดุสัมผัสอาหาร (Food Contact -materials)

KK ขอนแก่น

1. บำบัด น้ำเสีย
2. ผลิตภัณฑ์ชุมชน (นมผง)
3. แป้ง น้ำตาล (คุณภาพ)
4. ปุ๋ย (ชั้นกะบิเยน)

BK กรุงเทพฯ

1. สารตกค้าง (Pesticides)
2. ฉลากโภชนาการ (Nutrition)
3. ปุ๋ย (ชั้นกะบิเยน)
4. สิ่งเจือปนในอาหาร (Light Filth)
5. อายุการเก็บรักษา (shelf life)
6. พิษสუნไพรส์ ภัยสุขภาพ ภัยของ

CS ฉะเชิงเทรา

1. สารพิษตกค้าง ในพืชผัก ผลไม้
2. กำมะถันในสำรับ (Sulfur)
3. ตรวจสอบคุณภาพน้ำอุปโภค บริโภค
4. ตรวจสอบเชื้อจุลินทรีย์ ในเนื้อไก่
5. ตรวจสอบหาเปอร์เซนต์ของยา (AI)

SK สงขลา

1. ไวรัสกึ่ง
2. ผลิตภัณฑ์รังนก
3. บรรจุภัณฑ์อาหาร
4. ตรวจสอบเชื้อโควิดในอาหาร และพื้นผิวสัมผัส
5. สิ้นค้าประมง

ความเชี่ยวชาญพื้นฐาน

(ทดสอบได้ & ใ้การรับรอง ISO)

- (1) องค์ประกอบพื้นฐานทางเคมี (Proximate)
- (2) น้ำอุปโภค-บริโภค
- (3) Nutrition ฉลากโภชนาการ
- (4) Microbiology
- (5) อายุผลิตภัณฑ์ (Shelf Life)
- (6) สารปนเปื้อน (Toxic element)

การให้บริการของส่วนงานหารายได้ ที่ไม่ใช่การดำเนินงานในห้องปฏิบัติการ (Non-Lab)



7. ส่วนบริการสอบเทียบเครื่องมือ

เป็นห้องปฏิบัติการสอบเทียบเครื่องมือที่ได้รับการรับรองความสามารถของห้องปฏิบัติการสอบเทียบตามมาตรฐาน ISO/IEC 17025: 2017 ให้บริการสอบเทียบเครื่องมือ โดยให้บริการสอบเทียบภายในบริษัทฯ ให้แก่สำนักงานสาขาทั้ง 6 สาขา และให้บริการกลุ่มลูกค้าภายนอกให้กับหน่วยงานภาครัฐและภาคเอกชนอย่างมีคุณภาพ ด้วยผลการสอบเทียบที่มีความถูกต้องรวดเร็ว และมีมาตรฐานเป็นที่ยอมรับ ตรงตามความต้องการของลูกค้า ยังให้บริการให้คำปรึกษาในการพัฒนาระบบการวัดเพื่อให้ผลผลิตมีคุณภาพมาตรฐาน พร้อมบริการสอบเทียบเครื่องมือที่ครอบคลุม 5 ขอบข่าย ได้แก่ การสอบเทียบทางด้านอุณหภูมิ การสอบเทียบทางด้านมวล การสอบเทียบทางด้านปริมาตร การสอบเทียบทางด้านเคมี และการสอบเทียบด้านแรงดัน

8. ส่วนตรวจประเมินและรับรองระบบ

มุ่งเน้นให้บริการในการเป็นหน่วยรับรอง (Certification Body: CB) และหน่วยตรวจประเมิน (Inspection Body: IB) ตามมาตรฐานสุขลักษณะที่ดีในการผลิตอาหาร/ระบบการวิเคราะห์อันตราย และจุดวิกฤตที่ต้องควบคุมในการผลิตอาหาร (GHPs/GMP/HACCP) มาตรฐานการปฏิบัติทางเกษตรที่ดี (GAP) ด้านประมง และด้านพืช พืชสมุนไพร และข้าว รวมถึงการตรวจติดตามมาตรฐาน Certificate of Certification (CoC) ด้านประมง โดยมีโครงการสำคัญที่ดำเนินงานในปี 2564 ดังนี้

- 8.1 โครงการจ้างเหมาหน่วยงานภายนอก (Outsource) ตรวจประเมินระบบการผลิตข้าวอินทรีย์และตรวจวิเคราะห์ปริมาณสารเคมีตกค้างในตัวอย่างดิน หรือน้ำ หรือผลผลิตข้าว ปีการผลิต 2564/65 ณ พื้นที่จังหวัดอำนาจเจริญ และพื้นที่จังหวัดมุกดาหาร (ศูนย์วิจัยข้าวอุบลราชธานี)
- 8.2 โครงการจ้างเหมาหน่วยงานภายนอก (Outsource) ตรวจประเมินระบบการผลิตข้าวอินทรีย์และตรวจวิเคราะห์ปริมาณสารเคมีตกค้างในตัวอย่างดิน หรือน้ำ หรือผลผลิตข้าว ปีการผลิต 2564/65 ณ พื้นที่จังหวัดอุบลราชธานี (ศูนย์เมล็ดพันธุ์ข้าวอุบลราชธานี)
- 8.3 โครงการจ้างเหมาหน่วยงานภายนอก (Outsource) ตรวจประเมินระบบการผลิตข้าวอินทรีย์ ปีการผลิต 2564/65 ณ พื้นที่จังหวัดศรีสะเกษ (ศูนย์เมล็ดพันธุ์ข้าวศรีสะเกษ)



- 8.4 โครงการตรวจประเมินระบบผลิตข้าวอินทรีย์และตรวจวิเคราะห์ปริมาณสารเคมีและโลหะหนักในตัวอย่างดิน หรือน้ำ หรือผลผลิตข้าว ปีการผลิต 2564/65 ณ พื้นที่จังหวัดสุรินทร์ (ศูนย์วิจัยข้าวสุรินทร์)
- 8.5 โครงการจัดจ้างผู้ตรวจประเมินภายนอก (Outsource) โครงการส่งเสริมการผลิตข้าวอินทรีย์ ปีการผลิต2564/65 ณ พื้นที่จังหวัดกาฬสินธุ์ (ศูนย์เมล็ดพันธุ์ข้าวกาฬสินธุ์)
- 8.6 การตรวจประเมินสถานที่ผลิตอาหารของผู้ประกอบการส่งออกผักและผลไม้ ได้แก่ ลังทุเรียน ลังลำไย โรงลำไย อบแห้งโรงงานทุเรียนแช่เยือกแข็ง โรงคัดบรรจุผักและผลไม้ส่งออกต่างประเทศ
- 8.7 โครงการตรวจติดตามฟาร์มเพาะเลี้ยงกุ้งก้ามกรามที่ได้รับการรับรองจาก บริษัท ห้องปฏิบัติการกลาง (ประเทศไทย) จำกัด



9. ส่วนฝึกอบรมและทดสอบความชำนาญ

มุ่งเน้นการให้บริการงานฝึกอบรม ที่ปรึกษา และทดสอบความชำนาญห้องปฏิบัติการ เกี่ยวข้องกับระบบมาตรฐาน ISO/IEC 17025, ISO/IEC 17043, มอก. 2677 และ GHPs/GMP/HACCP เพื่อให้หน่วยงานที่ใช้บริการเกิดความเชื่อมั่น และมีความรู้ความเข้าใจในการดำเนินงานของหน่วยงาน และห้องปฏิบัติการให้มีความสอดคล้องกับระบบมาตรฐาน ตลอดจนสามารถสร้างผลงานได้ถูกต้องตามหลักวิชาการ

ปี 2565 สถานการณ์การแพร่ระบาดของโรคเชื้อไวรัส COVID-19 ยังคงมีอยู่ ดังนั้น เพื่อเป็นการป้องกันการแพร่ระบาดของเชื้อไวรัส ส่วนฝึกอบรมและทดสอบความชำนาญ จึงเปิดให้บริการฝึกอบรมส่วนใหญ่เป็นแบบ Online โดยเป็นการฝึกอบรมทั้งในรูปแบบของ Public-Training และ In-House Training โดยมีการฝึกอบรมกว่า 75 รุ่น จำนวนผู้เข้าอบรมกว่า 1,500 คน ส่วนฝึกอบรมและมาตรฐานให้บริการฝึกอบรมด้วยมาตรฐานผู้จัดการฝึกอบรม ISO 29993 ใบรับรองหมายเลข 67328/A/0001/NA/EN

10. ส่วนพาณิชย์และพัฒนาธุรกิจ

มีภารกิจในการบริหารจัดการ และสนับสนุนงานด้านการตลาด การจัดหาโครงการภาครัฐและเอกชน รวมถึงบริหารจัดการด้านการรับตัวอย่างจากลูกค้า เพื่อให้การจัดหารายได้เป็นไปตามเป้าหมายขององค์กร โดยในปี 2565 ได้มีการจัดหางานเพื่อให้สอดคล้องกับวิสัยทัศน์และพันธกิจขององค์กร ที่มุ่งเน้นการเป็นผู้ให้บริการครบวงจร ในด้านการตรวจสอบและวิจัยผลิตภัณฑ์เกษตร อาหาร อุตสาหกรรม และสิ่งแวดล้อม โดยมีรายละเอียดโครงการที่สำคัญดังนี้

10.1 โครงการสุ่มตรวจสอบสินค้าเกษตรปลอดภัยของหมู่บ้านอินทรีย์ กรมการค้าภายใน กระทรวงพาณิชย์

กรมการค้าภายในได้ดำเนินการจัดตั้งหมู่บ้านอินทรีย์ มาตั้งแต่ปี 2559 เพื่อส่งเสริมและพัฒนาต่อยอดหมู่บ้านอินทรีย์ในเชิงพาณิชย์ เพื่อการบริโภคในชุมชนของตนเอง และนำผลผลิตส่วนที่เหลือไปจำหน่ายให้กับผู้บริโภค จึงเป็นหน้าที่ของเกษตรกรในโครงการที่จะต้องเก็บเกี่ยวผลผลิตและสินค้าแปรรูปของตนเอง เพื่อตรวจสอบคุณภาพความปลอดภัยของผลผลิตดังกล่าว ดังนั้นจึงจำเป็นต้องมีการสุ่มตรวจสอบวิเคราะห์สารเคมีตกค้างในสินค้าเกษตรก่อนออกจำหน่ายให้ผู้บริโภคผ่านห้างสรรพสินค้า ห้างค้าส่ง ค้าปลีก ภาควิชาพืชสวน เป็นต้น



ทั้งนี้กรมการค้าภายใน กระทรวงพาณิชย์ จึงได้มอบหมายให้ บริษัท ห้างปฏิบัติการค้ากลาง (ประเทศไทย) จำกัด ในฐานะที่เป็นหน่วยงานที่มีความเชี่ยวชาญในการให้บริการทางด้านห้องปฏิบัติการ ที่ได้รับการรับรอง ISO/IEC 17025 สำหรับการตรวจวิเคราะห์สารพิษตกค้าง Pesticide Residues 4 กลุ่ม ในผักผลไม้เพื่อการส่งออกตามมาตรฐานสินค้า และบริการให้มีศักยภาพสามารถแข่งขันในตลาดระดับสากล

10.2 โครงการตรวจสอบคุณภาพความปลอดภัยในสินค้าเกษตรตามมาตรฐานทั่วไปประจำปีงบประมาณ 2565 ของสำนักงานมาตรฐานสินค้าเกษตรและอาหารแห่งชาติ (มกอช.)

สำนักงานมาตรฐานสินค้าเกษตรและอาหารแห่งชาติ ได้ดำเนินการตรวจสอบเฟ้ระวังสารเคมีกำจัดศัตรูพืชในผักและผลไม้สด เพื่อสร้างความมั่นใจความปลอดภัยแก่ผู้บริโภคในการเลือกบริโภคผักและผลไม้สดที่ผ่านการรับรองมาตรฐาน มีการใช้และแสดงเครื่องหมายรับรองมาตรฐาน (เครื่องหมาย Q) ตามพระราชบัญญัติมาตรฐานสินค้าเกษตร พ.ศ. 2551 เพื่อเฟ้ระวังสารเคมีกำจัดศัตรูพืชตกค้างในผักและผลไม้สด ที่ได้รับการรับรองมาตรฐาน GAP พืชอาหาร (มกษ. 9001 - 2556) โดยได้มอบหมายให้ บริษัท ห้างปฏิบัติการค้ากลาง (ประเทศไทย) จำกัด ดำเนินการสุ่มเก็บตัวอย่างและตรวจวิเคราะห์ทางห้องปฏิบัติการตามมาตรการ เป็นจำนวนทั้งสิ้น 186 ตัวอย่าง



10.3 โครงการตรวจสอบคุณภาพความปลอดภัยในสินค้าเกษตรตามมาตรฐานบังคับประจำปีงบประมาณ 2565 ของสำนักงานมาตรฐานสินค้าเกษตรและอาหารแห่งชาติ (มกอช.)

สำนักงานมาตรฐานสินค้าเกษตรและอาหารแห่งชาติ ได้ออกกฎกระทรวงกำหนดให้มาตรฐานสินค้าเกษตร เป็นมาตรฐานบังคับจำนวน 7 เรื่องครอบคลุมสินค้าเกษตรประเภทพืช ประมง และปศุสัตว์ ซึ่งผู้ผลิต ผู้นำเข้า และผู้ส่งออก ต้องดำเนินการให้เป็นไปตามพระราชบัญญัติมาตรฐานสินค้าเกษตร พ.ศ. 2551 เพื่อเป็นการสร้างความเชื่อมั่นในความปลอดภัยของสินค้าเกษตรแก่ผู้บริโภคและประเทศคู่ค้า จึงได้ดำเนินการสุ่มสินค้าเกษตร โดยมีกลุ่มเป้าหมาย คือ สินค้าเกษตรตามมาตรฐานบังคับจำนวน 3 ชนิด ได้แก่

- ผลไม้สดที่รมด้วยก๊าซซัลเฟอร์ไดออกไซด์ตามมาตรฐานบังคับเรื่องหลักปฏิบัติสำหรับกระบวนการรมผลไม้สดด้วยก๊าซซัลเฟอร์ไดออกไซด์ ได้แก่ ลำไยและลิ้นจี่ (มกษ. 1004 - 2557)



- เมล็ดถั่วลิสงตามมาตรฐานบังคับ เรื่องเมล็ดถั่วลิสงข้อกำหนดปริมาณอัลฟาทอกซิน (มกษ.4702-2557)
- ทุเรียนแช่เยือกแข็งเพื่อการส่งออก ตามมาตรฐานบังคับเรื่องการปฏิบัติที่ดีสำหรับการผลิตทุเรียนแช่เยือกแข็ง (มกษ.9046-2560)

10.4 โครงการเนื้อสัตว์อนามัยสร้างความมั่นใจผู้บริโภค กองสุขาภิบาลอาหาร สำนักอนามัย กรุงเทพมหานคร ตามแผนพัฒนากรุงเทพมหานคร ระยะ 20 ปี (พ.ศ. 2556-2575) กำหนดวิสัยทัศน์ให้กรุงเทพมหานคร เป็น “มหานครแห่งเอเชีย” ภายในปี พ.ศ. 2575 โดย ยุทธศาสตร์ที่ 1 “มหานครปลอดภัย” ให้ความสำคัญ กับการเป็นมหานครที่มีอาหารปลอดภัยสำหรับการบริโภค กองสุขาภิบาลอาหาร สำนักอนามัย กรุงเทพมหานคร ได้กำหนดแนวทางและแผนการเก็บตัวอย่างอาหาร ส่งตรวจวิเคราะห์คุณภาพอาหาร เพื่อนำไปเป็นข้อมูล พื้นฐานในการวิเคราะห์หาแนวทางป้องกัน และแก้ไข ปัญหาคุณภาพมาตรฐาน และความปลอดภัยของ อาหารที่จำหน่ายในพื้นที่กรุงเทพมหานคร

จึงได้จัดทำโครงการเนื้อสัตว์อนามัยสร้างความมั่นใจผู้บริโภค โดยการลงพื้นที่ร่วมกับเจ้าหน้าที่ จากกองสุขาภิบาลอาหาร สำนักงานสัตวแพทย์ สาธารณสุข สำนักงานสุขาภิบาลสิ่งแวดล้อม และ เจ้าหน้าที่จากบริษัท ห้องปฏิบัติการกลาง (ประเทศไทย) จำกัด ดำเนินการสุ่มตรวจสอบลักษณะ ตรวจสอบคุณภาพ อาหาร และสุ่มเก็บตัวอย่างเนื้อสัตว์นำมาวิเคราะห์ ทางห้องปฏิบัติการต่อไป



10.5 โครงการส่งเสริมผู้ประกอบการผ่านระบบ BDS ปิงปประมาณ 2565 สำนักงานส่งเสริมวิสาหกิจ ขนาดกลางและขนาดย่อม (สสว.)

สำนักงานส่งเสริมวิสาหกิจขนาดกลาง และขนาดย่อม (สสว.) ได้ดำเนินโครงการส่งเสริม ผู้ประกอบการผ่านระบบ BDS หรือ (Business Development Service) ปิงปประมาณ 2565 โดยมีวัตถุประสงค์เพื่อส่งเสริมและสนับสนุน ผู้ประกอบการ SME ให้ได้รับโอกาสในการเข้าถึงการ บริการสนับสนุนด้านการพัฒนาธุรกิจในรูปแบบใหม่ ที่ผู้ประกอบการ SME จะสามารถเลือกบริการบริการ หรือรับการพัฒนาด้านผู้ให้บริการทางธุรกิจ (Business Development Service Provider: BDSP) ในด้าน ที่ตรงกับความต้องการของธุรกิจของตน โดย สสว. จะอุดหนุนค่าใช้จ่ายในการพัฒนาให้แก่ผู้ประกอบการ SME แบบร่วมจ่าย (co-payment) ในสัดส่วนร้อยละ 50-80 ตามขนาดของธุรกิจ ซึ่งผู้ประกอบการ SME สามารถยื่นข้อเสนอเพื่อขอรับบริการและการ พัฒนาในด้านต่างๆ โดยบริษัท ห้องปฏิบัติการกลาง (ประเทศไทย) จำกัด ได้เข้าร่วมโครงการและขึ้นทะเบียน เป็นผู้ให้บริการทางธุรกิจ (Business Development Service Provider: BDSP)

สสว. **CENTRAL LAB THAI**

โครงการส่งเสริมผู้ประกอบการผ่านระบบ BDS ปีงบประมาณ 2565

ขั้นตอนการเข้ารับบริการ

มาตรการให้ความช่วยเหลืออุดหนุน SME สูงสุด 80% (*วงเงินไม่เกิน 200,000 บาท*)

- สมัครผ่านระบบ**
 - ผู้ยื่นข้อมติเป็นผู้ประกอบการ เพื่อยื่นสิทธิประโยชน์จาก สสว.
 - รอการแจ้งผลอนุมัติผ่านทาง SMS หรือ email
- แจ้งผลการพิจารณา**
 - ความเป็นเจ้าของโครงการตามเงื่อนไขหรือ คุณสมบัติที่กำหนด
 - รอการแจ้งผลอนุมัติผ่านทาง SMS หรือ email
- จัดทำข้อเสนอโครงการ**
 - เมื่อได้รับการอนุมัติโครงการแล้ว ผู้ประกอบการจะต้องทำข้อเสนอโครงการในระบบ ภายในระยะเวลาที่กำหนด
 - รอการแจ้งผลอนุมัติผ่านทาง SMS หรือ email
 - เมื่อได้รับการอนุมัติโครงการแล้ว ผู้ประกอบการจะต้องทำสัญญา/ จ้างรถรับ ส่ง, เพื่อจัดทำสัญญา

ด่วน! จำนวนจำกัด

เริ่มลงทะเบียนผู้ประกอบการ SME ได้ตั้งแต่วันที่ **สมัครเลย Line @Central Lab Thai**

ข้อมูลเพิ่มเติมติดต่อ
บริษัท ห้องปฏิบัติการกลาง (ประเทศไทย) จำกัด (สำนักงานใหญ่) / ศูนย์วิจัยและพัฒนาบริการ
โทร 02-4905993 ต่อ 271 ต่อโทร 0982490665 หรือ line @Central lab Thai

10.6 โครงการตรวจวิเคราะห์ผักและผลไม้สดของโรงคัดบรรจุ กองนโยบายมาตรฐานสินค้าเกษตรฯ

10.7 โครงการการพัฒนากระบวนการเพิ่มผลผลิตกุ้งก้ามกรามขนาดใหญ่ (พรีเมียม) สถาบันวิจัยและเพาะเลี้ยงสัตว์น้ำจืดราชบุรี เพื่อการเพิ่มมูลค่าและเสริมสร้างศักยภาพการส่งออก ศูนย์วิจัยและพัฒนาการเพาะเลี้ยงสัตว์น้ำจืดราชบุรี จึงได้จัดจ้างเหมาบริการตรวจวิเคราะห์สารตกค้าง ในตัวอย่างกุ้งก้ามกราม ระยะที่ 3 ป่อ B1 ป่อ B2 และป่อ B3 จำนวน 125 ตัวอย่าง

10.8 โครงการขับเคลื่อนเศรษฐกิจและสังคมฐานรากหลังโควิดด้วยเศรษฐกิจ BCG (U2T for BCG) กระทรวงการอุดมศึกษา วิทยาศาสตร์ วิจัยและนวัตกรรม

11. ส่วนงานการตลาด

บริษัทฯ ได้มีการปรับแผนการตลาดตามไตรมาสของปี 2565-2566 เพื่อสอดคล้องกับสถานการณ์ รวมถึงการให้บริการของส่วนงานหารายได้ที่ไม่ใช่การดำเนินงานในห้องปฏิบัติการ (Non-Lab) โดยมีการออกผลิตภัณฑ์ใหม่ เช่น การเป็นที่ปรึกษาระบบบำบัดน้ำเสีย การตรวจประเมิน Carbon Credit Footprint การตรวจเครื่องประดับภายใต้ GIT Standard เป็นต้น นอกจากนี้มีการปรับการแผนการแข่งขันทางการตลาดตามสถานการณ์



12. ส่วนงานสื่อสารธุรกิจองค์กร

เพื่อประชาสัมพันธ์และสร้างภาพลักษณ์ที่ดีขององค์กร ได้จัดทำคลิปวิดีโอประชาสัมพันธ์ CLT Go On ในรูปแบบรายการวาไรตี้ ที่จะพาผู้ชมไปพบกับผู้ประกอบการ (ที่เป็นผู้ใช้บริการขององค์กร) ในการบอกเล่าเรื่องราวที่มาในการดำเนินธุรกิจ การผลิตสินค้าให้เป็นไปตามมาตรฐานพร้อมสอดแทรกข้อมูลและองค์ความรู้ต่างๆ ที่เป็นงานบริการทางห้องปฏิบัติการขององค์กร

- CLT Go On ep.1 : ชอสมังคุด สู่ผลิตภัณฑ์ OTOP ระดับประเทศ
- CLT Go On ep.2 : บุกรั้วกัญชง-กัญชา ปลูกอย่างไรให้ได้มาตรฐานสากล
- CLT Go On ep.3 : ตามหา "จ๊อบปลา" ของดังเมืองชลบุรี
- CLT Go On ep.4 : ตามเก็บชาพันธุ์ ชาไทยคุณภาพระดับโลก
- CLT Go On ep.5 : ทิวรี Fun Snack โรงงานผลไม้ทอดกรอบ
- CLT Go On ep.6 : เบื้องหลังความสำเร็จ "เลสันตา" สู้วิกฤติที่เซฟมิชสินเลือก
- CLT Go On ep.7 : เจาะเคล็ดลับ "น้ำพริกป่าแวน" น้ำพริกชาวบ้าน.. ขึ้นห้างไฮโซ

พันธมิตรทางธุรกิจ



สำนักงานคณะกรรมการอาหารและยา
กระทรวงสาธารณสุข

กรมอนามัย
DEPARTMENT OF HEALTH



SME
สมาพันธ์เอสเอ็มอีไทย



SME
Development
Bank



บริษัทประกันสินเชื่อ
อุตสาหกรรมขนาดย่อม

THCG
Holding

EXIM
THAILAND



BUREAU
VERITAS



AgrowLab
Grow the Future

MY
PAWA



ไทย
ซินโครตรอน
เมชั่นเนล ไซส์



GenGreen



RSA
Right Livelihood Support Association

ECOSYS

ตัวอย่างกิจกรรมพิธีลงนามข้อตกลงร่วมมือ (MOU)



CLT ร่วมลงนามบันทึกข้อตกลง (MOU) กับ บริษัท เคนกรีน จำกัด



CLT ร่วมลงนามบันทึกข้อตกลง (MOU) กับ กรมอนามัย กระทรวงสาธารณสุข



CLT ร่วมลงนามบันทึกข้อตกลง (MOU) กับ บริษัท ทีเอชซี กรุ๊ป จำกัด (THGC), บริษัท ซีบีโอ อินเตอร์เนชั่นแนล จำกัด (CBO) และ บริษัท อะโกรวล์แล็บ จำกัด (AgrowLab)



CLT ร่วมลงนามบันทึกข้อตกลง (MOU) กับ องค์การสะพานปลา

ส่วนที่ 3

การกำกับดูแลกิจการ



บริษัท ห้างปฏิบัติการกลาง (ประเทศไทย) จำกัด ได้กำหนดนโยบายในการบริหารจัดการกิจการของบริษัทฯ ที่สอดคล้องกับสภาพแวดล้อม สภาพเศรษฐกิจ และสังคม ที่เปลี่ยนแปลงไปอย่างรวดเร็ว โดยมีหลักการที่สำคัญดังนี้

■ นโยบายด้านการบริหารองค์กร

คณะกรรมการบริษัท ห้างปฏิบัติการกลาง (ประเทศไทย) จำกัด ได้มีการออกระเบียบบริษัทฯ ว่าด้วยการบริหารองค์กร ปี 2557 เพื่อใช้ในการอ้างอิงการบริหารบริษัทฯ โดยคณะกรรมการบริษัทมีอำนาจหน้าที่ดังนี้

- 1) กำหนดทิศทางธุรกิจบริษัทฯ
- 2) อนุมัติแผนธุรกิจของบริษัทฯ
- 3) กำหนดแผนการลงทุนและการจัดหาเงินลงทุน
- 4) ควบคุมการปฏิบัติการให้เป็นไปตามแผนธุรกิจ
- 5) ดูแลจัดการและบริหารงานของบริษัทฯ ให้ได้ผลดีที่สุด

คณะกรรมการบริษัทมีอำนาจในการแต่งตั้งคณะกรรมการบริหาร คณะกรรมการตรวจสอบ และคณะกรรมการอื่น เพื่อให้การบริหารของบริษัทมีประสิทธิภาพ

■ นโยบายด้านการตรวจสอบ

คณะกรรมการบริษัท ห้างปฏิบัติการกลาง (ประเทศไทย) จำกัด ได้ตระหนักถึงความสำคัญของระบบการกำกับดูแลกิจการที่ดี (Good Corporate Governance) จึงได้พิจารณาแต่งตั้งคณะกรรมการตรวจสอบ (Audit Committee) ซึ่งเป็นคณะกรรมการอิสระที่จัดตั้งขึ้น เพื่อช่วยสนับสนุนคณะกรรมการบริษัทฯ ในการกำกับดูแล และตรวจสอบการบริหารงานการควบคุมภายใน การบริหารความเสี่ยง และธรรมาภิบาล เพื่อสร้างความมั่นใจ ความน่าเชื่อถือต่อการดำเนินการของบริษัทฯ ว่าได้มีการตรวจสอบ และกำกับดูแลอย่างรอบคอบ มีความยุติธรรม และการเปิดเผยข้อมูลเป็นไปอย่างโปร่งใส และน่าเชื่อถือ ซึ่งการดำเนินการจะเป็นไปตามระเบียบของบริษัทฯ ว่าด้วยกฎบัตรคณะกรรมการตรวจสอบ พ.ศ. 2557

■ นโยบายด้านจริยธรรมขององค์กร

บริษัท ห้างปฏิบัติการกลาง (ประเทศไทย) จำกัด ได้มีการออกระเบียบว่าด้วยประมวลจริยธรรมของคณะกรรมการ กรรมการผู้อำนวยการ พนักงานระดับบริหาร และเจ้าหน้าที่ ในปี 2555 และแก้ไขเพิ่มเติมในปี 2557 โดยกำหนดให้คณะกรรมการ กรรมการผู้อำนวยการ พนักงานระดับบริหาร และเจ้าหน้าที่ทุกคน

ต้องปฏิบัติหน้าที่โดยยึดมั่นในมาตรฐานจริยธรรมอันเป็นค่านิยมหลัก 9 ประการดังนี้

- 1) การยึดในคุณธรรมและจริยธรรม
- 2) การมีจิตสำนึกที่ดี ซื่อสัตย์ สุจริต และรับผิดชอบ
- 3) การยึดถือประโยชน์ของประเทศชาติเหนือกว่าประโยชน์ส่วนตน และไม่มีผลประโยชน์ทับซ้อน
- 4) การยืนหยัดทำในสิ่งที่ถูกต้อง เป็นธรรม และถูกกฎหมาย
- 5) การให้บริการแก่ประชาชนด้วยความรวดเร็ว มีอัธยาศัย และไม่เลือกปฏิบัติ
- 6) การให้ข้อมูลข่าวสารแก่ประชาชนอย่างครบถ้วน ถูกต้อง และไม่บิดเบือนข้อเท็จจริง
- 7) การมุ่งผลสัมฤทธิ์ของงาน รักษามาตรฐานมีคุณภาพ โปร่งใส และตรวจสอบได้
- 8) การยึดมั่นการปกครองในระบอบประชาธิปไตยอันมีพระมหากษัตริย์ทรงเป็นประมุข
- 9) การยึดมั่นในหลักจรรยาวิชาชีพขององค์กร

คณะกรรมการ กรรมการผู้อำนวยการ พนักงานระดับบริหาร และเจ้าหน้าที่ต้องประพฤติปฏิบัติและวางตนอยู่ในกรอบประมวลจริยธรรมนี้อย่างเคร่งครัด ตลอดจนเป็นแบบอย่างที่ดี ควรแก่การยกย่องให้เป็นที่ยอมรับต่อสาธารณชนทั่วไป ทั้งนี้ให้ประธานคณะกรรมการกำกับดูแลการประพฤติปฏิบัติของคณะกรรมการ กรรมการผู้อำนวยการ พนักงานระดับบริหาร และเจ้าหน้าที่ให้เป็นไปตามประมวลจริยธรรมนี้

■ นโยบายด้านการรักษาความลับ

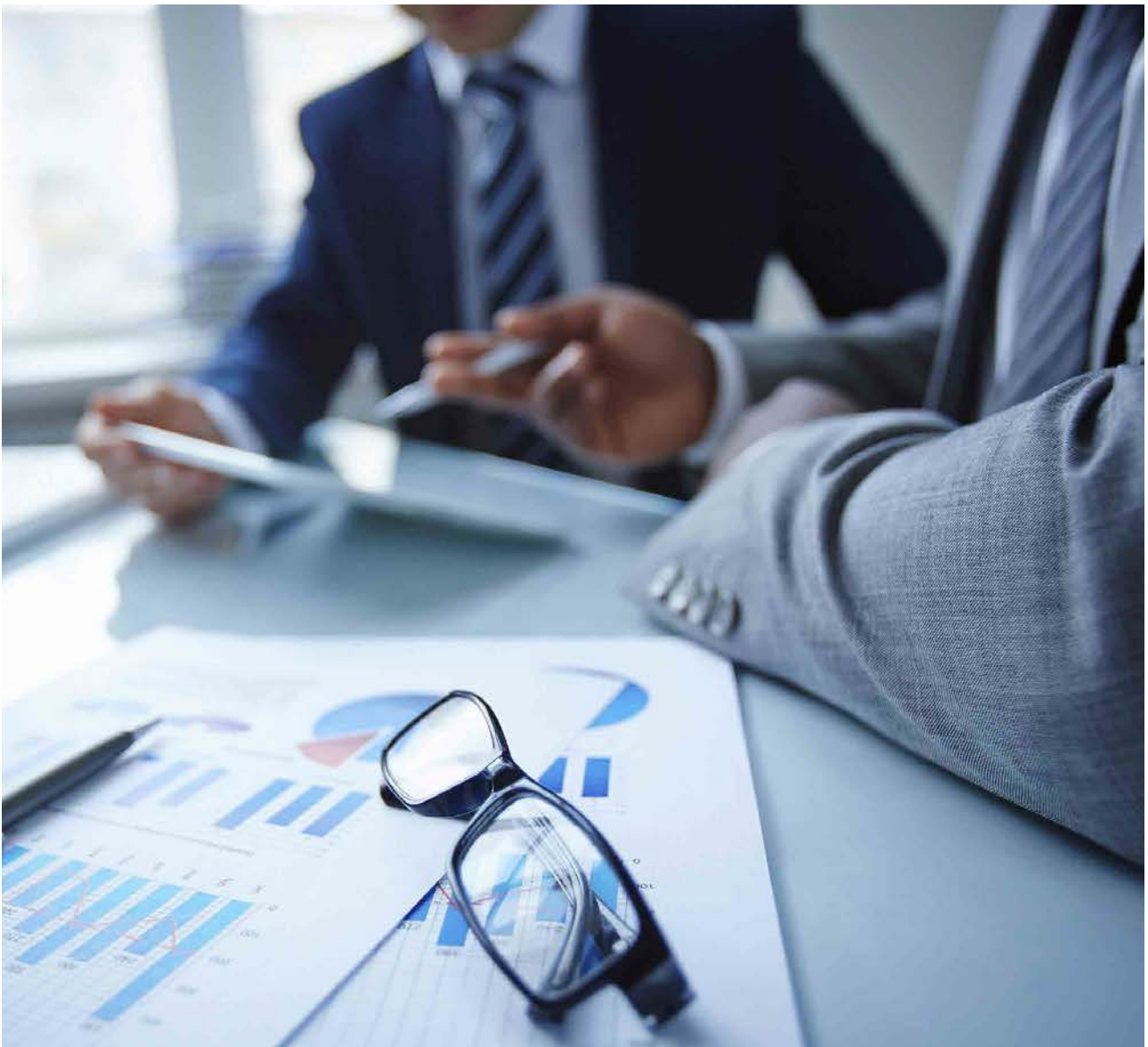
บริษัท ห้างปฏิบัติการกลาง (ประเทศไทย) จำกัด มีการบริหารจัดการข้อมูลภายในบริษัทฯ และข้อมูลลูกค้าอย่างเป็นระเบียบปลอดภัยโดยระเบียบว่าด้วยการรักษาความลับของบริษัทฯ พ.ศ. 2557 จึงได้กำหนดให้มีชั้นความลับของข้อมูล เอกสาร ข่าวสาร แบ่งออกเป็น 3 ชั้น คือ

1) ลับที่สุด (Top Secret) หมายถึง ข้อมูล เอกสาร ข่าวสาร ซึ่งหากเปิดเผยทั้งหมดหรือบางส่วน จะก่อให้เกิดความเสียหายแก่บริษัทฯ อย่างร้ายแรงที่สุด

2) ลับมาก (Secret) หมายถึง ข้อมูล เอกสาร ข่าวสาร ซึ่งหากเปิดเผยทั้งหมดหรือเพียงบางส่วน จะก่อให้เกิดความเสียหายแก่บริษัทฯ อย่างร้ายแรง

3) ลับ (Confidential) หมายถึง ข้อมูล เอกสาร ข่าวสารซึ่งหากเปิดเผยทั้งหมด หรือเพียงบางส่วนจะก่อให้เกิดความเสียหายแก่บริษัทฯ การเก็บรักษาข้อมูล เอกสาร ข่าวสารลับให้ฝ่ายและสาขาจัดทำทะเบียนเอกสารลับและเก็บรักษาไว้ในที่ปลอดภัย

นอกจากนี้บริษัทฯ ได้มีการดำเนินการเกี่ยวกับการรักษาความลับสำหรับข้อมูลส่วนบุคคล ตามพระราชบัญญัติคุ้มครองข้อมูลส่วนบุคคล พ.ศ. 2562 โดยมีการประกาศนโยบายคุ้มครองข้อมูลส่วนบุคคล (Data Protection Policy) และ Privacy Notice ของผู้มีส่วนเกี่ยวข้องที่ได้ให้ข้อมูลส่วนบุคคลกับทางบริษัทฯ นั้น ได้มีการรวบรวม จัดเก็บ เปิดเผยและคุ้มครองข้อมูลส่วนบุคคลตามขอบเขต วัตถุประสงค์ที่ได้กำหนดไว้ รวมทั้งการการเก็บข้อมูลส่วนบุคคลสำหรับผู้ที่ได้เข้าใช้งานเว็บไซต์ของบริษัทฯ จะมีการใช้ Cookies ซึ่งเป็นเครื่องมือในการจัดเก็บข้อมูลเพื่อช่วยให้การใช้งานบนเว็บไซต์มีประสิทธิภาพมากขึ้น ซึ่งสามารถตรวจสอบประกาศนโยบายคุ้มครองข้อมูลส่วนบุคคลที่บริษัทฯ ได้มีการประกาศไว้บนเว็บไซต์ของบริษัทฯ ตามรายละเอียดด้านล่าง



ส่วนที่ 4

ผลิตภัณฑ์และการบริการ



รูปแบบบริการตรวจวิเคราะห์

บริการด้านการทดสอบและตรวจวิเคราะห์แบ่งเป็น 2 ประเภท

ตรวจวิเคราะห์ผลิตภัณฑ์อาหาร (Food)

- ตรวจสอบปนเปื้อนในอาหาร
- พัฒนาอายุการเก็บรักษาของผลิตภัณฑ์
- สารปฏิชีวนะตกค้างในเนื้อสัตว์

ตรวจวิเคราะห์ผลิตภัณฑ์ไม่ใช่อาหาร (Non-Food)

- ตรวจสอบปนเปื้อนจากภาชนะบรรจุอาหาร
- ตรวจวิเคราะห์ความปลอดภัยในเครื่องสำอาง
- ตรวจวิเคราะห์น้ำและน้ำเสีย

การให้บริการตรวจวิเคราะห์ผลิตภัณฑ์อาหาร

■ ผักและผลไม้

ตรวจหาสารพิษตกค้าง (Pesticide Residues) ในผักและผลไม้ โดยสามารถตรวจได้ถึงสิ้น 312 รายการ ที่ได้รับการรับรองตาม ISO/IEC 17025 114 รายการ และ นอกขอบข่ายการรับรอง 198 รายการ

■ ผลิตภัณฑ์ประมงและปศุสัตว์

- ตรวจสอบปนเปื้อนและสารตกค้าง
- ตรวจยาปฏิชีวนะและโลหะหนัก
- ตรวจหาเชื้อจุลินทรีย์
- ปัจจุบันได้ขยายการให้บริการตรวจไวรัสกุงนำเข้า ตามที่กฎหมายกำหนด

■ อาหารปรุงสุกพร้อมบริโภค อาหารสำเร็จรูป ขนม และเครื่องดื่ม

- ตรวจหาเชื้อจุลินทรีย์
- ตรวจหาสารตกค้าง สีสังเคราะห์ และวัตถุเจือปน (Additive)
- ตรวจหาแร่ธาตุ และโลหะหนัก
- ตรวจจลากลไกชนาการตามประกาศกระทรวงสาธารณสุข (ฉบับที่ 394) พ.ศ. 2561
- ประเมินอายุผลิตภัณฑ์ (Shelf-Life)



การให้บริการตรวจวิเคราะห์ผลิตภัณฑ์ที่ไม่ใช่อาหาร

■ น้ำอุปโภค-บริโภค และน้ำเสีย

- ตรวจเชื้อจุลินทรีย์
- สารปนเปื้อน และสารตกค้างตามประกาศ
- Waste Water (DIW No.2/2539)
- Waste Water (IEAT No.45/2541)
- Tap Water (DIW No.332/2521)
- Ground Water (DIW No. 12/2542)
- Surface Water (MOPH No. 18/2537)
- Waste Water (MNRE No. 122/2548) (ประเภทอาคาร ก ข ค ง)
- Waste Water (MNRE No. 122/2548) (ประเภทอาคาร จ)
- Waste Water (MNRE No. 127/2553) (ระบบบำบัดน้ำเสียรวมชุมชน)
- Waste Water (MNRE No. 123/2549) (ท่าเทียบเรือ)
- Waste Water (MNRE No. 123/2549) (สถานีบริการน้ำมันเชื้อเพลิง)

■ ยา และกลุ่มพืชสมุนไพร

- ตรวจเชื้อจุลินทรีย์
- ตรวจหาสารตกค้าง
- ปัจจุบันได้ขยายการให้บริการตรวจวิเคราะห์สารสำคัญในกัญชา-กัญชง ใบกระท่อม และพืชสมุนไพรชนิดอื่นๆ

■ อาหารเสริม และเครื่องสำอาง

- ตรวจเชื้อจุลินทรีย์และสารปนเปื้อน
- ตรวจสอบกันเสีย
- ตรวจ SPF Value
- ตรวจหาสารต้องห้ามและโลหะหนัก อาทิ ปรอท สเตียรอยด์ ไฮโดรควิโนน และกรดวิตามินเอ

■ บรรจุภัณฑ์ (Packaging)

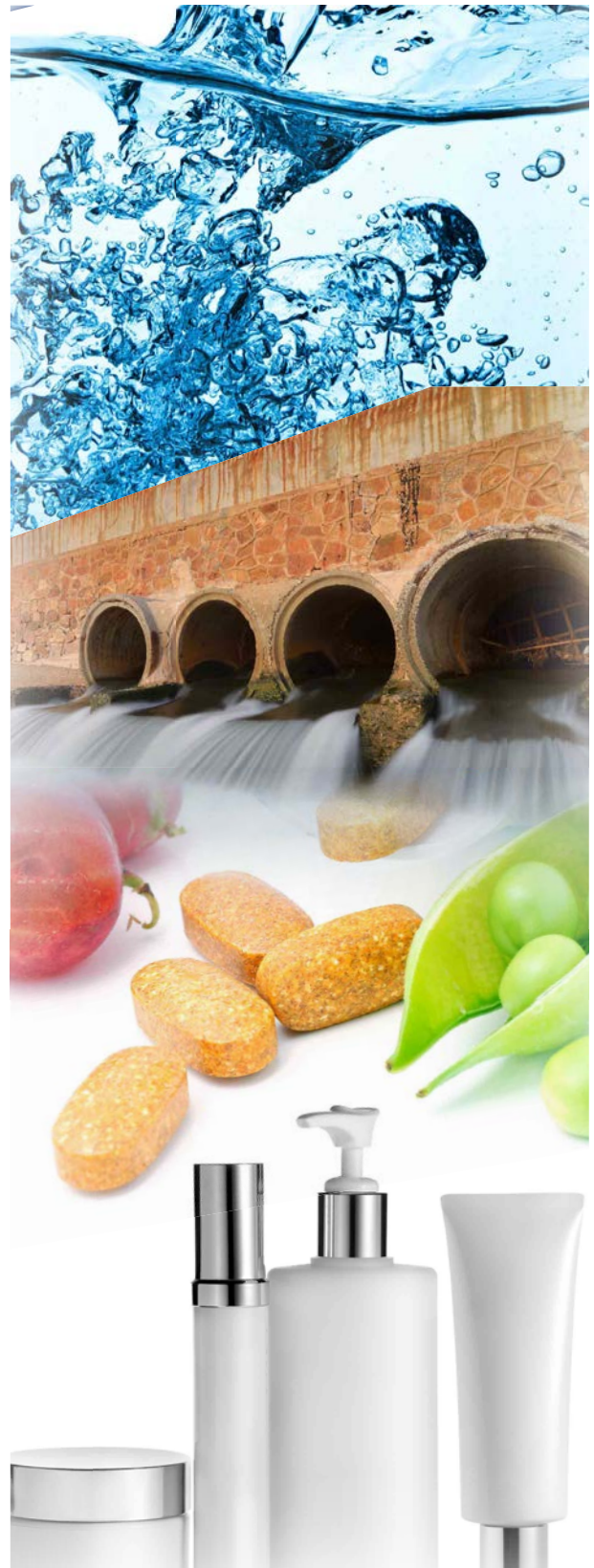
- ตรวจสอบสารปนเปื้อนในพลาสติก
- ตรวจ Phthalate Content ในบรรจุภัณฑ์ เช่น แก้วกระดาษ ของเล่นเด็ก
- ตรวจสอบภาชนะบรรจุอาหาร
- ตรวจโฟมบรรจุอาหาร

■ แอลกอฮอล์/เจลล้างมือ

ตรวจหาปริมาณแอลกอฮอล์ที่อยู่ในเจลล้างมือ เช่น เอทิลแอลกอฮอล์ หรือเอทานอล ไอโซโพรพิลแอลกอฮอล์ หรือ ไอโซโพรพานอล เอ็น-โพรพิลแอลกอฮอล์ หรือ เอ็น-โพรพานอล

■ บริการตรวจคุณภาพปัจจัยผลผลิตทางการเกษตร

เพื่อประกอบการขึ้นทะเบียนกับหน่วยงานที่เกี่ยวข้อง อาทิ การตรวจองค์ประกอบของปุ๋ย (ธาตุหลัก) และการตรวจคุณภาพดินและน้ำ การตรวจสารออกฤทธิ์ (Active Ingredient) ในยาฆ่าแมลง



บริการสอบเทียบเครื่องมือ



การสอบเทียบด้านอุณหภูมิ



การสอบเทียบด้านมวล



การสอบเทียบทางด้านปริมาตร



การสอบเทียบทางด้านเคมี



การให้บริการสอบเทียบด้านแรงดัน



การสอบเทียบทางด้านมิติ



การสอบเทียบด้านแรงหมุนเหวี่ยง



บริการสอบเทียบด้านอื่นๆ อาทิ Lux Meter, Hydro meter และ DO Meter

บริการตรวจประเมินและรับรองระบบ

ส่วนตรวจสอบและรับรองระบบของ บริษัท ห้างปฏิบัติการกลาง (ประเทศไทย) จำกัด ทำหน้าที่เป็น หน่วยรับรอง (Certification Body : CB) และหน่วย ตรวจประเมิน (Inspection Body : IB) ได้เริ่มดำเนินการ ให้บริการด้านการตรวจประเมินและให้การรับรองระบบดังนี้

การให้บริการของหน่วยงานประเมิน (IB) ให้บริการ ตรวจประเมินตามมาตรฐานการปฏิบัติทางเกษตรที่ดี (GAP) และ Code of Conduct (CoC) ดังนี้

■ ด้านประมง

- มาตรฐานการปฏิบัติทางการเพาะเลี้ยงสัตว์น้ำที่ดี (GAP) สำหรับฟาร์มเพาะพันธุ์และอนุบาลสัตว์น้ำ และสำหรับฟาร์มเลี้ยงสัตว์น้ำ พ.ศ.2553 กรมประมง (กุ้งทะเล สัตว์น้ำจืด และปลากะเล)
- มาตรฐานโคัด ออฟ คอนดัก (CoC) สำหรับฟาร์ม เพาะพันธุ์และอนุบาลกุ้งทะเล และสำหรับฟาร์มเลี้ยง กุ้งทะเล พ.ศ.2546 กรมประมง
- มกษ.7429-2559 : การปฏิบัติทางการเพาะเลี้ยง สัตว์น้ำที่ดีสำหรับฟาร์มเลี้ยงปลากะเล
- มกษ.7401-2565 : การปฏิบัติทางการเพาะเลี้ยง สัตว์น้ำที่ดีสำหรับฟาร์มเลี้ยงกุ้งทะเล
- มกษ.7422-2561 : การปฏิบัติทางการเพาะเลี้ยง สัตว์น้ำที่ดีสำหรับฟาร์มเพาะและอนุบาลลูกกุ้งทะเล
- มกษ.7417-2559 : การปฏิบัติทางการเพาะเลี้ยง สัตว์น้ำที่ดีสำหรับฟาร์มเลี้ยงสัตว์น้ำจืด
- มกษ.7436-2563 : การปฏิบัติทางการเพาะเลี้ยง สัตว์น้ำที่ดีสำหรับฟาร์มเลี้ยงสัตว์น้ำเพื่อการบริโภค
- มกษ.7421-2561 : การปฏิบัติทางการเพาะเลี้ยง สัตว์น้ำที่ดีสำหรับฟาร์มเพาะพันธุ์และอนุบาลสัตว์น้ำจืด

■ ด้านพืช ข้าว ข้าวหอมมะลิไทย

- มกษ.4400-2552 : การปฏิบัติทางการเกษตรที่ดี สำหรับข้าวหอมมะลิไทย
- มกษ.4401-2551 : การปฏิบัติทางการเกษตรที่ดี สำหรับข้าว
- มกษ.9001-2564 : การปฏิบัติทางการเกษตรที่ดี สำหรับพืชอาหาร
- มกษ.4406-2560 : การปฏิบัติทางการเกษตรที่ดี สำหรับเมล็ดพันธุ์ข้าว

การให้บริการของหน่วยรับรอง (CB) ให้บริการ ตรวจรับรองตามมาตรฐาน GAP CoC และมาตรฐาน GMP/GHPs/HACCP ดังนี้

■ ด้านประมง

- มกษ.7401-2565 : การปฏิบัติทางการเพาะเลี้ยง สัตว์น้ำที่ดีสำหรับฟาร์มเลี้ยงกุ้งทะเล
- มกษ.7421-2561 : การปฏิบัติทางการเพาะเลี้ยง สัตว์น้ำที่ดีสำหรับฟาร์มเพาะพันธุ์และอนุบาลสัตว์น้ำจืด
- มกษ.7422-2561 : การปฏิบัติทางการเลี้ยงสัตว์น้ำ ที่ดีสำหรับฟาร์มเพาะและอนุบาลลูกกุ้งทะเล
- มกษ.7417-2559 : การปฏิบัติทางการเพาะเลี้ยง สัตว์น้ำที่ดีสำหรับฟาร์มเลี้ยงสัตว์น้ำจืด
- มกษ.7429-2559 : การปฏิบัติทางการเพาะเลี้ยง สัตว์น้ำที่ดีสำหรับฟาร์มเลี้ยงปลากะเล
- มกษ.7432-2558 : การปฏิบัติทางการเพาะเลี้ยง สัตว์น้ำที่ดีสำหรับฟาร์มผลิตลูกกุ้งขาวแวนนาไม ปลอดโรค
- มกษ.7436-2563 : การปฏิบัติทางการเพาะเลี้ยง สัตว์น้ำที่ดีสำหรับฟาร์มเลี้ยงสัตว์น้ำเพื่อการบริโภค
- มาตรฐานการปฏิบัติทางการเพาะเลี้ยงสัตว์น้ำที่ดี (GAP) สำหรับฟาร์มเพาะพันธุ์และอนุบาลสัตว์น้ำ และสำหรับฟาร์มเลี้ยงสัตว์น้ำ พ.ศ.2553 กรมประมง (กุ้งทะเล สัตว์น้ำจืด ปลากะเล หอยสองฝา หอยเป่าชื่อ ปูม้า และปูทะเล)
- มาตรฐานโคัด ออฟ คอนดัก (CoC) สำหรับ ฟาร์มเพาะพันธุ์และอนุบาลกุ้งทะเล และสำหรับ ฟาร์มเลี้ยงกุ้งทะเล พ.ศ.2546 กรมประมง

■ ด้านอาหาร ข้าว ข้าวหอมมะลิไทย เกษตรอินทรีย์

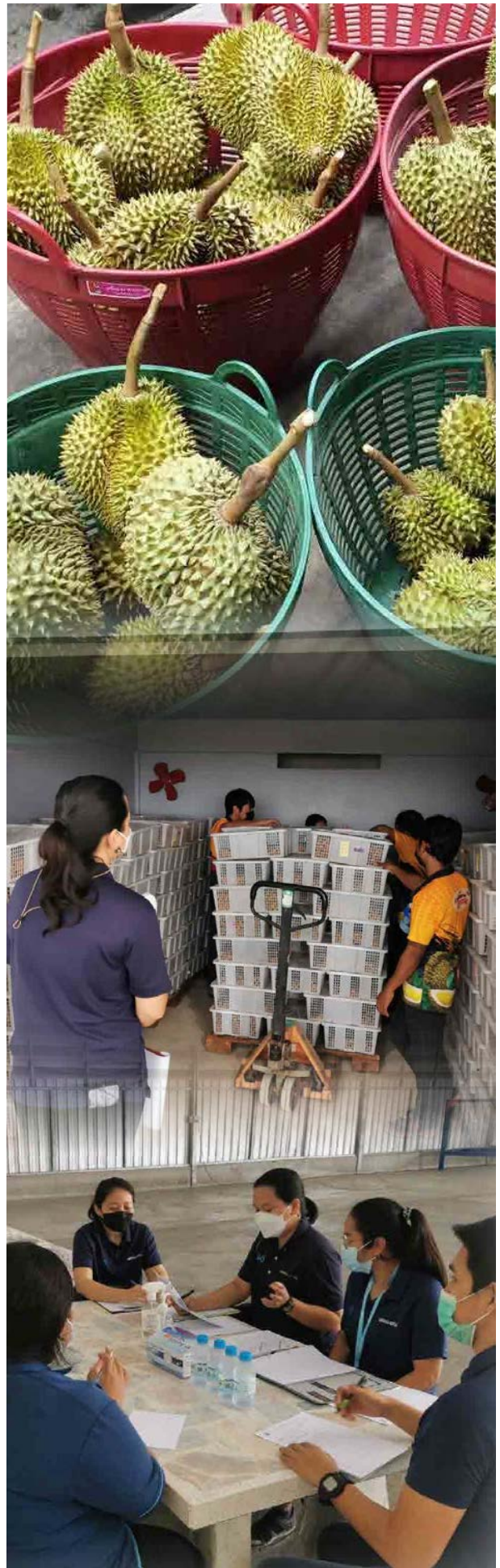
- มกษ.4400-2552 : การปฏิบัติทางการเกษตรที่ดี สำหรับข้าวหอมมะลิไทย
- มกษ.4401-2551 : การปฏิบัติทางการเกษตรที่ดี สำหรับข้าว
- มกษ.9001-2564 : การปฏิบัติทางการเกษตรที่ดี สำหรับพืชอาหาร
- มกษ.3502-2561 : การปฏิบัติทางการเกษตรที่ดี สำหรับพืชสมุนไพร
- มกษ.4406-2560 : การปฏิบัติทางการเกษตรที่ดี สำหรับเมล็ดพันธุ์ข้าว
- มกษ.9000-2564 : เกษตรอินทรีย์ : การผลิต การแปรรูป การแสดงฉลาก และการจำหน่าย ผลิตผลและผลิตภัณฑ์อินทรีย์

■ ด้าน GMP/GHPs/HACCP

- มกษ.9023-2564 : หลักการทั่วไปด้านสุขลักษณะอาหาร : การปฏิบัติทางสุขลักษณะที่ดี (Good Manufacturing Practices : GMP)
- มกษ.9024-2564 : ระบบการวิเคราะห์อันตรายและจุดวิกฤตที่ต้องควบคุมและแนวทางการนำไปใช้ (Hazard Analysis Critical Control Point : HACCP)
- General Principles of Food Hygiene : Good Hygiene Practices (GHPs) and the Hazard Analysis and Critical Control Point (HACCP) System (CXC 1 – 1969), Revised in 2020
- มกษ.1004-2557 : หลักปฏิบัติสำหรับกระบวนการรมผลไม้สดด้วยก๊าซซัลเฟอร์ไดออกไซด์ (Code of Practice for Sulphur Dioxide Fumigation of Fresh Fruits)
- มกษ.4403-2564 : การปฏิบัติที่ดีสำหรับโรงสีข้าวและโรงปรับปรุงสภาพข้าว (Good Manufacturing Practices for Rice Mill and Rice Processing Plant)
- มกษ.9035-2553 : การปฏิบัติที่ดีสำหรับโรงคัดบรรจุผักและผลไม้สด (Good Manufacturing Practices for Packing House of Fresh Fruits and Vegetables)
- มกษ.6401-2558 : การปฏิบัติที่ดีสำหรับศูนย์รวบรวมนํ้านมดิบ
- มกษ.9039-2556 : การปฏิบัติที่ดีสำหรับการผลิตผักและผลไม้สดตัดแต่งพร้อมบริโภค
- มกษ.9041-2557 : หลักปฏิบัติสำหรับการผลิตสินค้าเกษตรแช่เยือกแข็ง
- มกษ.9046-2560 : การปฏิบัติที่ดีสำหรับการผลิตทุเรียนแช่เยือกแข็ง
- มกษ.9047-2560 : การปฏิบัติที่ดีสำหรับโรงรวบรวมผักและผลไม้สด
- ประกาศกระทรวงสาธารณสุข (ฉบับที่ 420) พ.ศ.2563 เรื่อง วิธีการผลิต เครื่องมือเครื่องใช้ในการผลิต และการเก็บรักษาอาหาร

■ ด้านการรับรองผลิตผลหรือผลิตภัณฑ์สินค้าเกษตร

- มกษ.4702-2557 : เมล็ดถั่วลิสง : ข้อกำหนดปริมาณอะฟลาทอกซิน



บริการฝึกอบรมและทดสอบความชำนาญ

บริการที่ปรึกษา ซึ่งรวมถึงบริการตรวจติดตามคุณภาพภายใน (Internal Audit) ระบบมาตรฐานห้องปฏิบัติการ ให้กับหน่วยงานภาครัฐและเอกชน เพื่อการขอการรับรองและรวมถึงการรักษาความสามารถห้องปฏิบัติการตามมาตรฐาน ISO/IEC 17025 และความสามารถผู้จัดโปรแกรมทดสอบความชำนาญห้องปฏิบัติการตามมาตรฐาน ISO/IEC 17043 โดยให้บริการปฏิบัติงานทั้งแบบ On-site และ On-line เพื่อช่วยให้ผู้ใช้บริการมีความมั่นใจในการจัดทำ รวมถึงการรักษาระบบมาตรฐานมากขึ้น สามารถขอการรับรองและรักษาระบบมาตรฐานให้ยังคงมีประสิทธิภาพอย่างต่อเนื่อง



บริการทดสอบความชำนาญห้องปฏิบัติการ เพื่อช่วยสนับสนุนด้านการเฟ้ระวังกระบวนการวัดของห้องปฏิบัติการ โดยการทดสอบความชำนาญเป็นการประกันคุณภาพอย่างหนึ่งของห้องปฏิบัติการ และเป็นข้อกำหนดหนึ่งของมาตรฐาน ISO/IEC 17025 ด้วย ส่วนฝึกอบรมและทดสอบความชำนาญได้ให้บริการโปรแกรมทดสอบความชำนาญทางห้องปฏิบัติการ (Proficiency Testing, PT) และการเปรียบเทียบผลทดสอบระหว่างห้องปฏิบัติการ (Inter-Lab Comparisons) ตามแผนโปรแกรมประจำปี และให้บริการการเปรียบเทียบผลทดสอบระหว่างห้องปฏิบัติการตามคำขอจากผู้ใช้บริการนอกเหนือจากแผนประจำปี โดยทีมงานจะให้คำแนะนำที่เหมาะสมกับผู้ใช้บริการที่ต้องการเปรียบเทียบผลทดสอบระหว่างห้องปฏิบัติการ เพื่อให้ผลของกิจกรรมตรงตามวัตถุประสงค์และถูกต้องตามหลักวิชาการให้มากที่สุด ในปี 2565 ส่วนฝึกอบรมและทดสอบความชำนาญได้ให้บริการโปรแกรมทดสอบความชำนาญและเปรียบเทียบผลระหว่างห้องปฏิบัติการกว่า 81 โปรแกรม จำนวนรายการทดสอบกว่า 288 รายการ และจำนวนห้องปฏิบัติการเข้าร่วมกว่า 650 ครั้ง ส่วนฝึกอบรมและมาตรฐาน ให้บริการทดสอบความชำนาญด้วยมาตรฐานผู้จัดโปรแกรมทดสอบความชำนาญ ISO/IEC 17043 การรับรองหมายเลข PTP-0008



ส่วนที่ 5

**งบแสดงฐานะทางการเงิน
ของบริษัท**



รายงานของผู้สอบบัญชี

เสนอ ผู้ถือหุ้นบริษัท ห้องปฏิบัติการกลาง (ประเทศไทย) จำกัด

ความเห็น

สำนักงานการตรวจเงินแผ่นดินได้ตรวจสอบงบการเงินของบริษัท ห้องปฏิบัติการกลาง (ประเทศไทย) จำกัด ซึ่งประกอบด้วย งบแสดงฐานะการเงิน ณ วันที่ 31 ธันวาคม 2565 งบกำไรขาดทุน งบแสดงการเปลี่ยนแปลงส่วนของผู้ถือหุ้น และงบกระแสเงินสด สำหรับปีสิ้นสุดวันเดียวกันและหมายเหตุประกอบงบการเงินรวมถึงสรุปนโยบายการบัญชีที่สำคัญ

สำนักงานการตรวจเงินแผ่นดินเห็นว่า งบการเงินข้างต้นนี้แสดงฐานะการเงินของบริษัท ห้องปฏิบัติการกลาง (ประเทศไทย) จำกัด ณ วันที่ 31 ธันวาคม 2565 และผลการดำเนินงานและงบกระแสเงินสด สำหรับปีสิ้นสุดวันเดียวกันโดยถูกต้องตามที่ควรในสาระสำคัญตามมาตรฐานการรายงานทางการเงิน สำหรับกิจการที่ไม่มีส่วนได้เสียสาธารณะ

เกณฑ์ในการแสดงความเห็น

สำนักงานการตรวจเงินแผ่นดินได้ปฏิบัติตามตรวจสอบตามหลักเกณฑ์มาตรฐานเกี่ยวกับการตรวจเงินแผ่นดินและมาตรฐานการสอบบัญชี ความรับผิดชอบของสำนักงานการตรวจเงินแผ่นดินได้กล่าวไว้ในวรรคความรับผิดชอบของผู้สอบบัญชีต่อการตรวจสอบงบการเงินในรายงานของสำนักงานการตรวจเงินแผ่นดิน สำนักงานการตรวจเงินแผ่นดินมีความเป็นอิสระจากบริษัท ตามหลักเกณฑ์มาตรฐานเกี่ยวกับการตรวจเงินแผ่นดินที่กำหนดโดยคณะกรรมการตรวจเงินแผ่นดินและประมวลจรรยาบรรณของผู้ประกอบวิชาชีพบัญชี รวมถึงมาตรฐานเรื่องความเป็นอิสระ ที่กำหนดโดยสภาวิชาชีพบัญชี (ประมวลจรรยาบรรณของผู้ประกอบวิชาชีพบัญชี) ในส่วนที่เกี่ยวข้องกับการตรวจสอบงบการเงิน และสำนักงานการตรวจเงินแผ่นดินได้ปฏิบัติตามความรับผิดชอบด้านจรรยาบรรณอื่น ๆ ซึ่งเป็นไปตามหลักเกณฑ์มาตรฐานเกี่ยวกับการตรวจเงินแผ่นดินและประมวลจรรยาบรรณของผู้ประกอบวิชาชีพบัญชี สำนักงานการตรวจเงินแผ่นดินเชื่อว่าหลักการสอบบัญชีที่สำนักงานการตรวจเงินแผ่นดินได้รับเพียงพอและเหมาะสม เพื่อใช้เป็นเกณฑ์ในการแสดงความเห็นของสำนักงานการตรวจเงินแผ่นดิน

ข้อมูลอื่น

ผู้บริหารเป็นผู้รับผิดชอบต่อข้อมูลอื่น ข้อมูลอื่นประกอบด้วยข้อมูลซึ่งรวมอยู่ในรายงานประจำปี แต่ไม่รวมถึงงบการเงินและรายงานของผู้สอบบัญชีที่อยู่ในรายงานประจำปีนั้น สำนักงานการตรวจเงินแผ่นดินคาดว่า สำนักงานการตรวจเงินแผ่นดินจะได้รับรายงานประจำปีภายหลังวันที่ในรายงานของผู้สอบบัญชีนี้

ป.ศ.

สำนักงานการตรวจเงินแผ่นดิน



ความเห็นของสำนักงานการตรวจเงินแผ่นดินต่องบการเงินไม่ครอบคลุมถึงข้อมูลอื่นและสำนักงานการตรวจเงินแผ่นดินไม่ได้ให้ความเชื่อมั่นต่อข้อมูลอื่น

ความรับผิดชอบของสำนักงานการตรวจเงินแผ่นดินที่เกี่ยวข้องกับการตรวจสอบงบการเงินคือการอ่านและพิจารณาว่าข้อมูลอื่นมีความขัดแย้งที่มีสาระสำคัญกับงบการเงินหรือกับความรู้ที่ได้รับจากการตรวจสอบของสำนักงานการตรวจเงินแผ่นดิน หรือปรากฏว่าข้อมูลอื่นมีการแสดงข้อมูลที่ขัดต่อข้อเท็จจริงอันเป็นสาระสำคัญหรือไม่

เมื่อสำนักงานการตรวจเงินแผ่นดินได้อ่านรายงานประจำปี หากสำนักงานการตรวจเงินแผ่นดินสรุปได้ว่าการแสดงข้อมูลที่ขัดต่อข้อเท็จจริงอันเป็นสาระสำคัญ สำนักงานการตรวจเงินแผ่นดินต้องสื่อสารเรื่องดังกล่าวกับผู้มีหน้าที่ในการกำกับดูแล

ความรับผิดชอบของผู้บริหารและผู้มีหน้าที่ในการกำกับดูแลต่องบการเงิน

ผู้บริหารมีหน้าที่รับผิดชอบในการจัดทำและนำเสนองบการเงินเหล่านี้โดยถูกต้องตามที่ควรตามมาตรฐานการรายงานทางการเงินสำหรับกิจการที่ไม่มีส่วนได้เสียสาธารณะ และรับผิดชอบเกี่ยวกับการควบคุมภายในที่ผู้บริหารพิจารณาว่าจำเป็นเพื่อให้สามารถจัดทำงบการเงินที่ปราศจากการแสดงข้อมูลที่ขัดต่อข้อเท็จจริงอันเป็นสาระสำคัญไม่ว่าจะเกิดจากการทุจริตหรือข้อผิดพลาด

ในการจัดทำงบการเงิน ผู้บริหารรับผิดชอบในการประเมินความสามารถของบริษัทในการดำเนินงานต่อเนื่อง เปิดเผยเรื่องที่เกี่ยวข้องกับการดำเนินงานต่อเนื่องตามความเหมาะสม และการใช้เกณฑ์การบัญชีสำหรับการดำเนินงานต่อเนื่อง เว้นแต่ผู้บริหารมีความตั้งใจที่จะเลิกบริษัทหรือหยุดดำเนินงานหรือไม่สามารถดำเนินงานต่อเนื่องต่อไปได้

ผู้มีหน้าที่ในการกำกับดูแลมีหน้าที่ในการกำกับดูแลกระบวนการในการจัดทำรายงานทางการเงินของบริษัท

ความรับผิดชอบของผู้สอบบัญชีต่อการตรวจสอบงบการเงิน

การตรวจสอบของสำนักงานการตรวจเงินแผ่นดินมีวัตถุประสงค์เพื่อให้ได้ความเชื่อมั่นอย่างสมเหตุสมผลว่างบการเงินโดยรวมปราศจากการแสดงข้อมูลที่ขัดต่อข้อเท็จจริงอันเป็นสาระสำคัญหรือไม่ ไม่ว่าจะเกิดจากการทุจริตหรือข้อผิดพลาด และเสนอรายงานของผู้สอบบัญชีซึ่งรวมความเห็นของสำนักงานการตรวจเงินแผ่นดินอยู่ด้วย ความเชื่อมั่นอย่างสมเหตุสมผลคือความเชื่อมั่นในระดับสูงแต่ไม่ได้เป็นการรับประกันว่าการปฏิบัติตามตรวจสอบตามมาตรฐานการตรวจเงินแผ่นดินและมาตรฐานการสอบบัญชีจะสามารถตรวจพบข้อมูลที่ขัดต่อข้อเท็จจริงอันเป็นสาระสำคัญที่มีอยู่ได้เสมอไป ข้อมูลที่ขัดต่อข้อเท็จจริงอาจเกิดจากการทุจริตหรือข้อผิดพลาดและถือว่ามีสาระสำคัญเมื่อคาดการณ์ได้อย่างสมเหตุสมผลว่ารายการที่ขัดต่อข้อเท็จจริงแต่ละรายการหรือทุกรายการรวมกันจะมีผลต่อการตัดสินใจทางเศรษฐกิจของผู้ใช้รายงานการเงินจากการใช้งบการเงินเหล่านี้

วิเศษ

สำนักงานการตรวจเงินแผ่นดิน



ในการตรวจสอบของสำนักงานการตรวจเงินแผ่นดินตามหลักเกณฑ์มาตรฐานเกี่ยวกับการตรวจเงินแผ่นดินและมาตรฐานการสอบบัญชี สำนักงานการตรวจเงินแผ่นดินได้ใช้ดุลยพินิจและการสังเกตและสงสัยเกี่ยวกับผู้ประกอบการวิชาชีพตลอดการตรวจสอบ การปฏิบัติงานของสำนักงานการตรวจเงินแผ่นดิน รวมถึง

- ระบุและประเมินความเสี่ยงจากการแสดงข้อมูลที่ขัดต่อข้อเท็จจริงอันเป็นสาระสำคัญในงบการเงินไม่ว่าจะเกิดจากการทุจริตหรือข้อผิดพลาด ออกแบบและปฏิบัติงานตามวิธีการตรวจสอบเพื่อตอบสนองต่อความเสี่ยงเหล่านั้นและได้หลักฐานการสอบบัญชีที่เพียงพอและเหมาะสมเพื่อเป็นเกณฑ์ในการแสดงความเห็นของสำนักงานการตรวจเงินแผ่นดิน ความเสี่ยงที่ไม่พบข้อมูลที่ขัดต่อข้อเท็จจริงอันเป็นสาระสำคัญซึ่งเป็นผลมาจากการทุจริตจะสูงกว่าความเสี่ยงที่เกิดจากข้อผิดพลาด เนื่องจากการทุจริตอาจเกี่ยวกับการสมรู้ร่วมคิด การปลอมแปลงเอกสารหลักฐาน การตั้งใจละเว้นการแสดงข้อมูล การแสดงข้อมูลที่ผิดตรงตามข้อเท็จจริงหรือการแทรกแซงการควบคุมภายใน

- ทำความเข้าใจในระบบการควบคุมภายในที่เกี่ยวข้องกับการตรวจสอบ เพื่อออกแบบวิธีการตรวจสอบที่เหมาะสมกับสถานการณ์ แต่ไม่ใช่เพื่อวัตถุประสงค์ในการแสดงความเห็นต่อความมีประสิทธิภาพของการควบคุมภายในของบริษัท

- ประเมินความเหมาะสมของนโยบายการบัญชีที่ผู้บริหารใช้และความสมเหตุสมผลของประมาณการทางบัญชีและการเปิดเผยข้อมูลที่เกี่ยวข้องซึ่งจัดทำขึ้นโดยผู้บริหาร

- สรุปร่วมกับความเหมาะสมของการใช้เกณฑ์การบัญชีสำหรับการดำเนินงานต่อเนื่องของผู้บริหารและจากหลักฐานการสอบบัญชีที่ได้รับ สรุปร่วมกับความไม่แน่นอนที่มีสาระสำคัญเกี่ยวกับเหตุการณ์หรือสถานการณ์ที่อาจเป็นเหตุให้เกิดข้อสงสัยอย่างมีนัยสำคัญต่อความสามารถของบริษัท ในการดำเนินงานต่อเนื่องหรือไม่ ถ้าสำนักงานการตรวจเงินแผ่นดินได้ข้อสรุปว่ามีความไม่แน่นอนที่มีสาระสำคัญ สำนักงานการตรวจเงินแผ่นดินต้องกล่าวไว้ในรายงานของผู้สอบบัญชีของสำนักงานการตรวจเงินแผ่นดินโดยให้ข้อสังเกตถึงการเปิดเผยข้อมูลในงบการเงินที่เกี่ยวข้อง หรือถ้าการเปิดเผยข้อมูลดังกล่าวไม่เพียงพอความเห็นของสำนักงานการตรวจเงินแผ่นดินจะเปลี่ยนแปลงไป ข้อสรุปของสำนักงานการตรวจเงินแผ่นดินขึ้นอยู่กับหลักฐานการสอบบัญชีที่ได้รับจนถึงวันที่ในรายงานของผู้สอบบัญชีของสำนักงานการตรวจเงินแผ่นดิน อย่างไรก็ตาม เหตุการณ์หรือสถานการณ์ในอนาคตอาจเป็นเหตุให้บริษัทต้องหยุดการดำเนินงานต่อเนื่อง

- ประเมินการนำเสนอ โครงสร้างและเนื้อหาของงบการเงินโดยรวม รวมถึงการเปิดเผยข้อมูลว่างบการเงินแสดงรายการและเหตุการณ์ในรูปแบบที่ทำให้มีการนำเสนอข้อมูลโดยถูกต้องตามที่ควรหรือไม่

พ.ศ.

สำนักงานการตรวจเงินแผ่นดิน



สำนักงานการตรวจเงินแผ่นดินได้สื่อสารกับผู้บริหารในเรื่องต่าง ๆ ที่สำคัญ ซึ่งรวมถึงขอบเขตและช่วงเวลาของการตรวจสอบตามที่ได้วางแผนไว้ ประเด็นที่มีนัยสำคัญที่พบจากการตรวจสอบ รวมถึงข้อบกพร่องที่มีนัยสำคัญในระบบการควบคุมภายในหากสำนักงานการตรวจเงินแผ่นดินได้พบในระหว่างการตรวจสอบของสำนักงานการตรวจเงินแผ่นดิน

(นายบัญชา ตรีศิลสัตย์)

ผู้อำนวยการสำนักตรวจสอบการเงินและบริหารพัสดุที่ 9

(นางสาวพิชญา เจริญรุจิทรัพย์)

นักวิชาการตรวจเงินแผ่นดินชำนาญการพิเศษ

สำนักงานการตรวจเงินแผ่นดิน

วันที่ 27 เมษายน 2566

บริษัท ห้างปฏิบัติการกลาง (ประเทศไทย) จำกัด
งบแสดงฐานะการเงิน
สิ้นสุดวันที่ 31 ธันวาคม 2565

หน่วย : บาท
 ปี 2565 ปี 2564

	ปี 2565	ปี 2564
สินทรัพย์หมุนเวียน		
เงินสดและรายการเทียบเท่าเงินสด	146,429,999.01	139,298,103.80
เงินลงทุนชั่วคราว	105,000,000.00	55,000,000.00
ลูกหนี้การค้าและลูกหนี้อื่น	48,274,006.30	41,071,907.12
สินค้าคงเหลือ	29,168,312.22	28,221,410.51
วัสดุสำนักงานคงเหลือ	1,713,986.49	2,073,495.00
สินทรัพย์หมุนเวียนอื่น	2,112,258.09	1,262,922.79
รวมสินทรัพย์หมุนเวียน	<u>332,698,562.11</u>	<u>266,927,839.22</u>
สินทรัพย์ไม่หมุนเวียน		
เงินลงทุนระยะยาว	3,152,730.75	3,213,823.05
ลูกหนี้กรมสรรพากร	26,555,693.13	44,040,960.33
อาคารและอุปกรณ์-สุกรี	187,504,832.48	172,420,831.61
สินทรัพย์ไม่มีตัวตน-สุกรี	260,976.27	12,643.25
สินทรัพย์ไม่หมุนเวียนอื่น	1,986,616.26	2,689,266.17
รวมสินทรัพย์ไม่หมุนเวียน	<u>219,460,848.89</u>	<u>222,377,524.41</u>
รวมสินทรัพย์	<u>552,159,411.00</u>	<u>489,305,363.63</u>

บริษัท ห้างปฏิบัติการกลาง (ประเทศไทย) จำกัด
งบกำไรขาดทุน
สิ้นสุดวันที่ 31 ธันวาคม 2565

หน่วย : บาท
 ปี 2565 ปี 2564

	ปี 2565	ปี 2564
รายได้		
รายได้จากการบริการ	476,677,052.24	456,240,703.02
รายได้อื่น	2,502,856.81	3,955,568.72
รวมรายได้	<u>479,179,909.05</u>	<u>460,196,271.74</u>
ค่าใช้จ่าย		
ต้นทุนบริการ	291,984,673.50	271,803,255.40
ค่าใช้จ่ายในการบริหาร	134,383,911.17	128,911,356.13
รวมค่าใช้จ่าย	<u>426,368,584.67</u>	<u>400,714,611.53</u>
กำไรก่อนต้นทุนการเงินและภาษีเงินได้	52,811,324.38	59,481,660.21
ต้นทุนทางการเงิน	(16,467,719.87)	(16,528,457.12)
ภาษีเงินได้บุคคล	(8,112,649.26)	(8,723,902.50)
กำไรสุทธิ	<u>28,230,955.25</u>	<u>34,229,300.59</u>
กำไรต่อหุ้นขั้นพื้นฐาน	1.13	1.37

บริษัท ห้างปฏิบัติการกลาง (ประเทศไทย) จำกัด
งบกระแสเงินสด
สิ้นสุดวันที่ 31 ธันวาคม 2565

หน่วย : บาท
ปี 2564

ปี 2565

กระแสเงินสดจากกิจกรรมดำเนินงาน

กำไร (ขาดทุน) สุทธิ	28,230,955.25	34,229,300.59
รายการปรับกระทบรายได้สูงกว่าค่าใช้จ่าย เป็นเงินสดรับ (จ่าย) จากกิจกรรมดำเนินงาน		
ค่าเสื่อมราคาและค่าตัดจำหน่าย	52,959,416.03	45,774,778.02
ขาดทุนจากการจำหน่ายทรัพย์สิน	323,046.37	1,125,663.58
ค่าเพื่อหนี้สงสัยจะสูญ	(790,182.18)	(901,522.75)
ค่าใช้จ่ายผลประโยชน์พนักงานเกษียณอายุ (กำไร) ขาดทุนจากการประมาณการ ตามหลักคณิตศาสตร์ประกันภัย	5,430,276.48	5,297,229.21
ค่าใช้จ่ายดอกเบี้ยจ่าย	40,529.09	-
ส่วนเกินมูลค่าเงินลงทุนระยะยาว	16,403,016.33	16,403,016.33
รายได้ดอกเบี้ยรับ	61,092.30	61,092.30
	(755,639.67)	(526,815.34)
รายได้จากการดำเนินงานก่อนการเปลี่ยนแปลง ในสินทรัพย์และหนี้สินดำเนินงาน	101,902,510.00	101,462,741.94
สินทรัพย์ดำเนินงาน (เพิ่มขึ้น) ลดลง		
ลูกหนี้การค้าและลูกหนี้อื่น	(6,411,917.00)	6,836,628.26
สินค้าคงเหลือ	(946,901.71)	1,679,941.35
วัสดุสำนักงานคงเหลือ	359,508.51	(529,468.96)
สินทรัพย์หมุนเวียนอื่น	(556,244.36)	3,122,735.05
ลูกหนี้กรมสรรพากร	17,485,267.20	8,800,764.09
สินทรัพย์ไม่หมุนเวียนอื่น	702,649.91	61,127.77
หนี้สินดำเนินงานเพิ่มขึ้น (ลดลง)		
เจ้าหนี้การค้าและเจ้าหนี้อื่น	16,387,681.93	(8,561,720.56)
หนี้สินหมุนเวียนอื่น	603,984.66	(864,558.35)
เจ้าหนี้ตามสัญญาเช่าการเงิน (ถึงกำหนดชำระในปี 1 ปี)	(1,319,433.72)	60,737.24
เจ้าหนี้ตามสัญญาเช่าการเงิน	(1,365,862.65)	(2,685,296.37)
ภาระผูกพันผลประโยชน์พนักงาน	(1,557,100.00)	-
เงินสดสุทธิได้มาจากกิจกรรมดำเนินงาน	125,284,142.77	109,383,631.46
กระแสเงินสดจากกิจกรรมลงทุน		
เงินสดจ่ายในเงินลงทุนชั่วคราว	(50,000,000.00)	(50,000,000.00)
เงินสดจ่ายซื้อที่ดิน อาคาร และอุปกรณ์	(68,350,496.29)	(56,689,496.85)
สินทรัพย์ไม่มีตัวตน	(264,300.00)	-
เงินลงทุนชั่วคราว	-	62,044.51
เงินสดรับจากดอกเบี้ยรับ	462,548.73	397,326.26
เงินสดสุทธิใช้ไปในกิจกรรมลงทุน	(118,152,247.56)	(106,230,126.08)
เงินสดและรายการเทียบเท่าเงินสดเพิ่มขึ้น (ลดลง) สุทธิ	7,131,895.21	3,153,505.38
เงินสดและรายการเทียบเท่าเงินสดคงเหลือ ณ วันต้นงวด	139,298,103.80	136,144,598.42
เงินสดและรายการเทียบเท่าเงินสดคงเหลือ ณ วันปลายงวด	146,429,999.01	139,298,103.80

ติดต่อสาขา/ศูนย์บริการ



บริษัท ห้องปฏิบัติการกลาง (ประเทศไทย) จำกัด **สาขารุงเทพ**

เลขที่ 2179 ถนนพหลโยธิน แขวงลาดยาว เขตจตุจักร กรุงเทพมหานคร 10900
โทรศัพท์ 0 2940 6881-3 ต่อ 164, 202, 204, 218 มือถือ 08 2796 6511
อีเมล supportsale@centrallabthai.com, supportsale2@centrallabthai.com



บริษัท ห้องปฏิบัติการกลาง (ประเทศไทย) จำกัด **สาขาเชียงใหม่**

เลขที่ 36/6 หมู่ 8 ตำบลท่าสะอ้าน อำเภอหางดง จังหวัดเชียงใหม่ 24130
โทรศัพท์ 0 3853 3476-9 มือถือ 08 9676 2049 โทรสาร 0 3853 3475
อีเมล centrallab_ch@centrallabthai.com



บริษัท ห้องปฏิบัติการกลาง (ประเทศไทย) จำกัด **สาขาสमुทสาคร**

เลขที่ 23/13 หมู่ 9 ตำบลโคกขาม อำเภอเมือง จังหวัดสมุทรสาคร 74000
โทรศัพท์ 0 3441 0881-3 มือถือ 08 6341 9269 โทรสาร 0 3441 0884
อีเมล customer_ss@centrallabthai.com, support_ss@centrallabthai.com



บริษัท ห้องปฏิบัติการกลาง (ประเทศไทย) จำกัด **สาขاخอนแก่น**

เลขที่ 117/4 หมู่ 14 ถนนมิตรภาพ ตำบลในเมือง อำเภอเมือง จังหวัดขอนแก่น 40000
โทรศัพท์ 0 4324 7704-7 มือถือ 08 6341 9272 โทรสาร 0 4324 7703
อีเมล centrallabthai-kk@hotmail.com



บริษัท ห้องปฏิบัติการกลาง (ประเทศไทย) จำกัด **สาขาเชียงใหม่**

เลขที่ 164/86 หมู่ 3 ตำบลดอนแก้ว อำเภอแม่ริม จังหวัดเชียงใหม่ 50180
โทรศัพท์ 0 5389 6131, 0 5389 6133 มือถือ 08 6341 9271 โทรสาร 0 5389 6052
อีเมล sample_cm@centrallabthai.com, lcfa_cm@yahoo.com



บริษัท ห้องปฏิบัติการกลาง (ประเทศไทย) จำกัด **สาขาสงขลา**

เลขที่ 9/116 ถนนกาญจนวนิชย์ ตำบลหาดใหญ่ อำเภอหาดใหญ่ จังหวัดสงขลา 90110
โทรศัพท์ 0 7455 8871-3 มือถือ 08 6377 1636 โทรสาร 0 7455 8870
อีเมล sk-info@centrallabthai.com



บริษัท ห้องปฏิบัติการกลาง (ประเทศไทย) จำกัด
CENTRAL LAB THAI

ANNUAL REPORT

2022

Calibration
Services



Scan QR Line Official

บริษัท ห้องปฏิบัติการกลาง (ประเทศไทย) จำกัด
Central Laboratory (Thailand) Co., Ltd.

2179 ถนนพหลโยธิน แขวงลาดยาว เขตจตุจักร กรุงเทพฯ 10900
โทรศัพท์: 0 2940 6881-3 โทรสาร: 0 2940 6668 อีเมล: centrallabthai.clt@gmail.com



@centrallabthai



Central Lab Thai



www.centrallabthai.com